

# ТОНЕ ВИННЕР AD-66D

## Руководство Пользователя

Компания сертифицирована по стандарту ISO 9001

«Все права защищены. Копирование, распространение, иное использование текста без согласия правообладателя запрещено. АО «Фарма «ДМС»», [www.dms.ru](http://www.dms.ru)»



## Содержимое упаковки

N	Описание	Количество
1	Инструкция	1
2	Силовой кабель	1
3	Сертификат качества	1
4	Пульт	1
5	Аудио кабель	1

### Символ контроля загрязнения окружающей среды и его значение.

Этот символ указывает на то, что продукт может быть переработан. Число "10" указывает на период экологической защиты. При условии соблюдения правил безопасности и мер предосторожности, связанных с данным изделием, оно не вызовет загрязнения окружающей среды или воздействия на человека в течение 10 лет с даты изготовления.



### Название и содержание токсичных или опасных веществ или элементов в продукте

Название	Опасные вещества или элементы					
	Lead (Pb)	Mercury (Hg)	Cadmium (Cd)	Hexavalent chromium (Cr)6+	Polybrominated (PBB)	Biphenyls polyphenyls (PBDE)
Корпус	○	○	○	○	○	○
Базовая панель/ электрическая часть	×	○	○	○	○	○
Пластиковые детали	○	○	○	○	○	○
Металлические детали	○	○	○	×	○	○
Кабели	○	○	○	○	○	○
Трансформатор	○	○	○	○	○	○
Трансформатор громкоговоритель/ Микрофон	×	○	○	×	○	○

Обозначения:

"X" означает, что содержание опасного токсичного вещества ниже, чем требует стандарт SJ/T11363-2006.

"O" означает, что в однородном материале компонента содержание опасного токсичного вещества выше, чем требует стандарт SJ/T11363-2006.

Примечание: "X" также означает, что в существующей технологии существуют вещества-заменители.

Благодарим Вас за выбор аудио продукции TONE WINNER!

Мы высоко ценим Ваше доверие и будем рады раскрыть философию нашей компании: "высокие технологии, высокое качество и отличный вкус". Наша продукция сочетает в себе бескомпромиссное качество изготовления, новейшие технические решения и высочайшую степень функциональности.

Мы рады поделиться своими надежными, долговечными и современными технологическими достижениями!

## **Содержание:**

1	Важные указания по безопасности .....	2
2	Перед началом работы .....	4
3	Знакомство с устройством .....	5
4	Лицевая панель .....	6
5	Задняя панель .....	7-8
6	Пульт Дистанционного Управления (ПДУ) .....	9
7	VOL/MENU (Громкость/Меню) .....	10
8	USB накопитель / TF карта.....	11
9	Беспроводная передача звука с мобильного телефона .....	11
10	Воспроизведение аудио с USB ПК .....	11
11	Воспроизведение цифрового звука .....	11
12	Приложение для мобильного телефона .....	12
13	Меры предосторожности .....	13
14	Технические характеристики .....	14
15	Электробезопасность оборудования: Класс I .....	15



## Важные указания по безопасности

	<b>WARNING</b> ELECTRIC DANGER DO NOT OPEN		<ul style="list-style-type: none"><li>■ Чтобы снизить риск поражения электрическим током, не снимайте внешнюю крышку (или заднюю панель).</li><li>■ Техническое обслуживание должно проводиться квалифицированными специалистами.</li><li>■ Во избежание поражения электрическим током не допускайте попадания влаги.</li><li>■ Класс защиты и безопасности 1.</li></ul>
-----------------------------------------------------------------------------------	-----------------------------------------------	-----------------------------------------------------------------------------------	--------------------------------------------------------------------------------------------------------------------------------------------------------------------------------------------------------------------------------------------------------------------------------------------------------------------------------------------------------------------------

1. Ознакомьтесь с правилами безопасности: перед использованием оборудования внимательно прочитайте все предостережения приведенные в инструкции.
2. Пожалуйста, следуйте инструкциям и не нарушайте эти инструкции.
3. Поместите изделие на место, рекомендованное производителем. Для защиты оборудования от опрокидывания, не применяйте силу, чтобы сдвинуть его с места.
4. Оберегайте оборудование от воды и влаги: не ставьте вблизи воды, например, ванны, бассейна, раковины, стиральной машины и т.д. Не используйте оборудование при высоких температурах и повышенной влажности, например, в сыром подвале.
5. Не используйте жидкие или аэрозольные очистители, для очистки используйте сухую ткань. Перед очисткой оборудования отключите питание.
6. Источник питания: используйте источник питания в соответствии с указаниями. Во избежание повреждений, делайте это по инструкции. Обращайте особое внимание на вилки, розетки и соединительные провода.
7. Вентиляция: В корпусе оборудования предусмотрены вентиляционные отверстия. Для обеспечения надежной работы, пожалуйста, избегайте перегрева, не накрывайте оборудование. Не используйте оборудование на кроватях, диванах, коврах и т.д.

Газеты, салфетки, шторы и другие предметы могут закрывать вентиляционные отверстия. Не ставьте оборудование вблизи оконных занавесок. Если оборудование устанавливается в книжный шкаф или стеллаж, убедитесь, что он имеет достаточную ширину. Соблюдайте расстояние 10 см (4") с левой, правой, верхней и задней сторон. Кронштейн (крепление) или верхняя и задняя часть корпуса должны иметь расстояние 10 см (4") до задней панели шкафа и стены, чтобы сохранить вентиляционное пространство.

8. Не устанавливайте устройство вблизи источников тепла, таких как радиаторы, обогреватели, печи и других приборов, выделяющих тепло (включая усилители).
9. Необходимо предотвратить попадание предметов или жидкостей через отверстия в оборудовании, так как они могут соприкоснуться с токоведущими частями, которые могут вызвать возгорание или поражение электрическим током. Не помещайте оборудование под дождь или в место попадания воды. Не ставьте рядом емкости с водой, например, вазы.
10. Перед включением питания хорошо проверьте все входные/выходные соединения.
11. Во время грозы: отсоедините кабель питания для защиты оборудования.
12. Защита: (1) Отключите вилку от розетки, если вы не используете устройство в течение длительного периода времени.  
Вилка: (2) Хорошее заземление может предотвратить повреждение устройства.

13..Обслуживание: не открывайте корпус оборудования во избежание поражения электрическим током.

Пожалуйста, отправьте ваш аппарат в сертифицированный сервисный центр, если у вас возникли следующие обстоятельства и вам необходимо техническое обслуживание:

- a) Неизвестные детали попали в устройство.
- b) В оборудование попала жидкость.
- c) Нарушение нормальной работы устройства.
- d) Падение аппарата или его повреждение.

14. Аккумуляторная батарея: в целях защиты окружающей среды не выбрасывайте отслужившее свой срок изделие.

15. Отключение основного источника питания: в данном аппарате в качестве отключающих устройств используются вилка и соединительный разъем. Вилка и разъем должны быть легко отключаемыми.

16. Данный продукт подходит только для безопасного использования на высоте ниже 2000 м.



17. Данный продукт подходит для использования в тропическом климате.



## Перед началом работы

### ■ Общие указания

1. Установите аппарат в хорошо проветриваемом месте с доступным пространством не менее 10 см от боковых сторон, а также над устройством и за ним.
2. Не наносите на оборудование масло, химический растворитель, эфирные масла, краски или ядохимикаты.
3. Не помещайте оборудование во влажную жаркую среду с температурой выше 60 градусов, или, наоборот, в среду с очень низкой температурой.
4. Пожалуйста, держите оборудование подальше от прямого воздействия солнечного света, сильного магнитного поля, высокой температуры и электрических устройств, которые могут вызвать перебои в работе (домашний компьютер, факс и т.д.)
5. Пожалуйста, зафиксируйте розетку, когда вытаскиваете вилку питания.
6. Не открывайте корпус оборудования самостоятельно во избежание поражения электрическим током. Пожалуйста, обратитесь в службу технической поддержки или к вашему дилеру.
7. Пожалуйста, установите аппарат на устойчивом месте с ровной поверхностью без вибраций, при этом не допускается размещение на оборудовании каких-либо предметов.
8. Если нет звука, выключите питание аппарата и включите его через 10 секунд.
9. Во время эксплуатации аппарата, в случае грозы, пожалуйста, выключите аппарат и выдерните вилку из розетки.

### ■ Внимание

Напряжение, используемое для работы оборудования, должно соответствовать указанному в спецификациях. Мы не несем ответственности за пожары или другие несчастные случаи, вызванные использованием напряжения, не соответствующего указанным требованиям.

### ■ Примечание

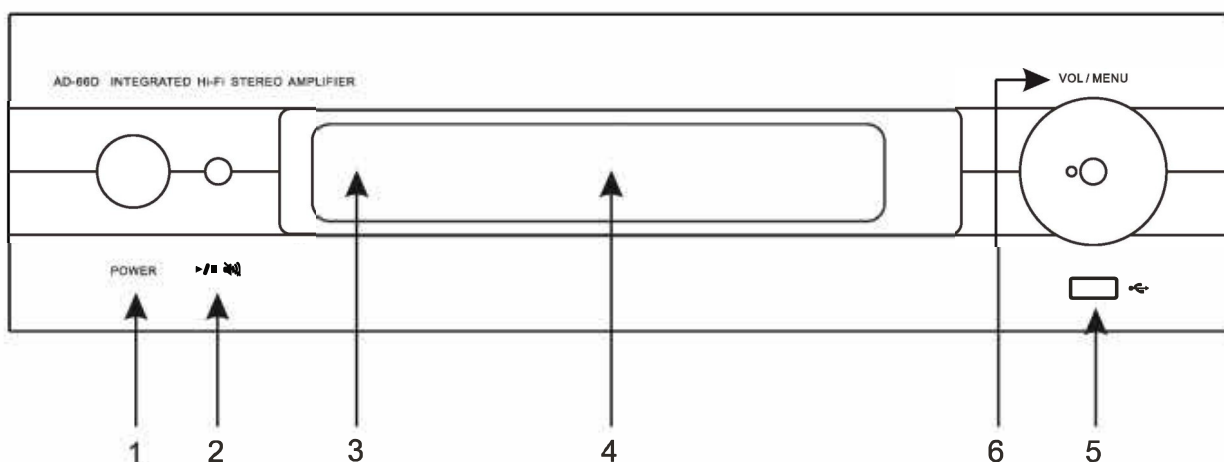
Обратите внимание: при использовании TF-карт или USB-накопителя для воспроизведения, аудиофайлы следует размещать только в папках.

## Знакомство с устройством

1. Для воспроизведения аудио можно использовать TF-карту или USB-накопитель. Также обеспечена передача аудиоданных по Bluetooth 4.2 HD.
2. Поддержка USB-входа ПК, который можно использовать как внешнюю звуковую карту High End класса.
3. Поддержка нескольких lossless HD аудио форматов (сжатие без потерь), таких как WAV, flac, APE и т.д., и Lossy аудио форматов Mp3, AAC и т.д.
4. Поддержка полнофункциональной работы приложений на устройствах Android и IOS .
5. Высокая эксплуатационная надежность HI-FI схемы с низким значением КНИ и высокой скоростью нарастания.
6. Торoidalные трансформаторы и конденсаторы фильтра большой емкости, используемые в усилителе, обеспечивают не только стабильное питание и большую мощность, но и способствуют снижению помех.
7. Применяется технология выходного смещения Super A класса (определенное схемотехническое решение), реализующая некоторые преимущества в сравнении с обычным стандартным исполнением и исключая искажения, возникающие при переключении.
8. В секции усилителя мощности усилитель оснащен сильноточными биполярными транзисторами Toshiba (Япония), обеспечивая большую мощность и высокий коэффициент усиления по току (усиление высоких частот).
9. Спереди расположен прецизионный динамический VFD дисплей с точечной матрицей и акриловой линзой, яркость которого регулируется тремя уровнями. Лицевая панель усилителя с секцией интеллектуального управления операционной системой полностью выполнена из алюминия.
10. Поддержка полнофункциональной работы ИК Пульт Дистанционного Управления.
11. Усилитель оснащен развитым функционалом. Цифровые входы: 3 коаксиальных входа и 1 оптический (оба поддерживают до 24 бит/192 КГц), 3 аналоговых входа. Также имеется вход усилителя мощности и HDMI ARC вход.
12. Усилитель выполнен из лучших High End компонентов для поддержания оптимальных электротехнических и аудио характеристик. Каскад предусилителя построен на операционных усилителях и многофункциональной микросхеме регулятора громкости; также используются классические конденсаторы связи и конденсаторы фильтра большой емкости.
13. Используются входные связывающие разъемы с золотым покрытием и выходные терминалы с золотым покрытием High End класса.

Усилитель AD-66D сделан на базе профессиональной версии AD-66PRO с добавлением высококачественного аудио декодера и аудио модуля Bluetooth. В качестве ЦАПа используется аудиофильский топовый чип американской компании Analog Devices AD-1955, который имеет более высокие оценки качества, чем AD-1853, и частоту дискретизации 192 кГц при разрядности в 24 бит. ЦАП оснащен отдельной цифровой фильтрацией и цифро-аналоговой коммутацией входных и выходных сигналов, а его динамический диапазон и соотношение сигнал/шум может достигать 126 дБ, что позволяет максимально снизить степень ошибки цифрового потока данных при синхронизации. Даже обычный CD сигнал, декодированный с помощью этого ЦАПа, преобразуется в чарующее звучание. Обладая такими характеристиками, как низкий уровень искажений и шума, высоким разрешением, он имеет регулировку тембра, а его дифференциальный выход подключается к регулятору громкости с шагом 0,5 дБ с применением микросхемы Japan Radio Company NJW1194 для управления входом источника звука. Цифровое ядро этой микросхемы выполняет фильтрацию, регулировку громкости и контроль уровня входного сигнала. Большой объем в блоке питания усилителя мощности занимают конденсаторы емкостью 12000 мкФ, специально изготовленные для TONE WINNER, а выходной каскад оснащен высокоскоростными транзисторами Toshiba (150 Вт). Эксплуатационная надежность схемы с низким значением КНИ и высокой скоростью нарастания и впечатляющая конструкция, вмещающая новейшие технологии производства, имеют критически важную значимость в точности передачи всех параметров исходного материала, поэтому усилитель AD-66D обладает выдающимися музыкальными возможностями.

## Лицевая панель



### 1. POWER: кнопка включения

Подключите электросеть и нажмите кнопку для включения усилителя. Кнопка не утоплена, если устройство выключено. Не нажимайте ее слишком часто.

### 2. Воспроизведение и пауза/выключение звука (mute):

При наличии USB-накопителя/TF-карты/BT и другого источника звука кратковременное нажатие этой кнопки позволяет приостановить или возобновить воспроизведение, а при наличии другого источника, кратковременное нажатие этой кнопки позволяет отключить звук или отменить отключение.

### 3. Окно приема ИК сигналов:

Для приема сигналов управления от прилагаемого Пульты ДУ. Для успешной работы между ними не должно быть никаких препятствий.

### 4. Экран дисплея:

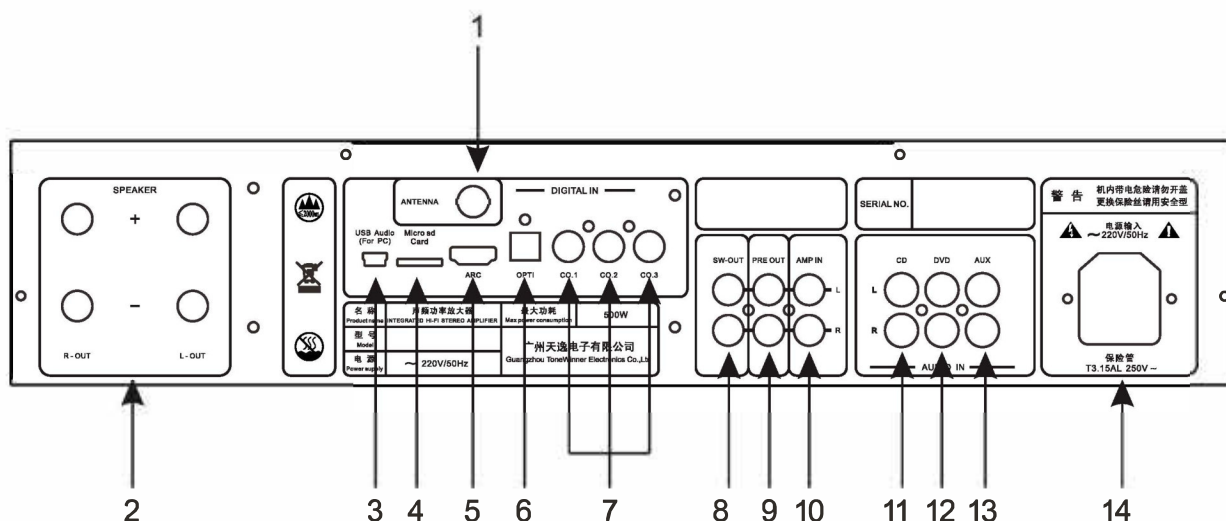
8-битный прецизионный матричный VFD экран, одна часть которого отображает область источника звука, а другая часть - область отображения параметров громкости. (Яркость экрана настраивается 3-мя уровнями, DIM1, DIM2 и DIM3. Вы можете найти эту функцию в меню на лицевой панели или с помощью пульта дистанционного управления).

### 5. Входной интерфейс USB-диска.

### 6. VOL/MENU: ручка регулировки громкости/функций меню

(Подробности см. в разделе VOL/MENU на стр. 10).

## Задняя панель



1. **ANTENNA:** Bluetooth антенна.

2. **SPEAKER:** акустические выходные терминалы.

L-OUT: акустические разъемы левого канала. Соедините "+" с положительным полюсом/красной акустической клеммой ; соедините "-" с отрицательным полюсом/черной акустической клеммой.

R-OUT: Акустические разъемы правого канала. Подключите "+" к положительному полюсу/красной акустической клемме ; подключите "-" к отрицательной/черной акустической клемме.

3. **USB audio:** для ПК.

4. **Micro SD Card:** входной слот для TF-карт.

5. **ARC:** входной порт HDMI ARC.

Для телевизоров, поддерживающих HDMI ARC (Audio Return Channel – реверсивный звуковой канал), вы можете подключить телевизор к этому порту для воспроизведения звука с телевизора.

6. **OPT:** 1 x цифровой оптический вход (с поддержкой 24 бит 192 КГц).

7. **CO1/CO2/CO3:** 3 x цифровых коаксиальных входа (с поддержкой 24 бит 192 КГц).

8. **SW-OUT:** выход на сабвуфер.

К этому разъему можно подключить активный сабвуфер; если на аппарате отключен звук (mute), сигнала на этом разъеме не будет.

9. **PRE OUT:** выход сигнала цепи предварительного усилителя.

"PRE OUT" и "AMP IN" соединены закороченным U-образным полукольцом-переключателем для передачи сигнала и когда эта переключатель отсоединена, сигналы, подаваемые на входные разъемы line 1, не работают.

10. **AMP IN:** вход усилителя мощности

"PRE OUT" и "AMP IN" соединены между собой закороченным U-образным полукольцом-перемычкой для подачи сигналов на этот аппарат; если вы хотите использовать чистый усилитель мощности, отсоедините перемычку и подавайте сигналы на разъем "AMP IN".

Пожалуйста, прочитайте пункт 6 на стр.14 в статье "Примечание" для понимания ключевых моментов

11. **CD:** входной разъем

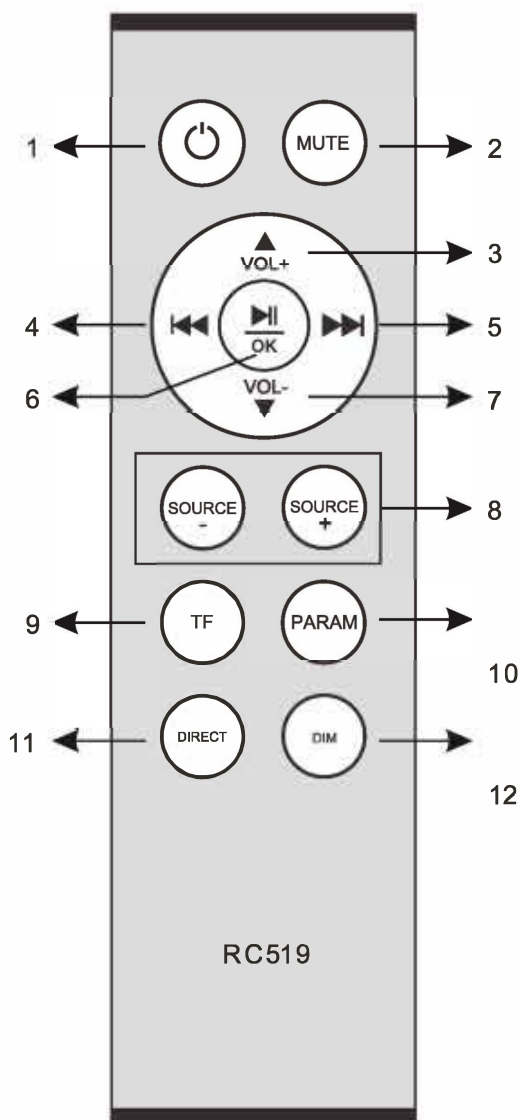
12. **DVD:** входной разъем

13. **AUX:** входной разъем

14. **Входной разъем для подключения к сети**

В этом усилителе используются трехжильные силовые линии и пользователи должны убедиться в хорошем заземлении; Также используется силовой блок "два в одном" и предохранитель АС находится в этом блоке; При необходимости профессиональные сервисные службы могут заменить предохранитель в соответствии со спецификацией устройства.

## Пульт Дистанционного Управления (ПДУ)



- 1. Кнопка переключения в режим ожидания** (не используется).
- 2. Mute:** кнопка отключения звука
- 3. VOL +/parameter+:** Комбинированная кнопка. Когда устройство не находится в режиме настройки параметров, нажмите эту кнопку для увеличения громкости. Когда устройство находится в режиме настройки, нажмите эту кнопку для увеличения параметра.
- 4. Предыдущий трек/перемотка назад:** Комбинированная кнопка. Короткое нажатие этой кнопки воспроизводит предыдущий трек, длительное нажатие этой кнопки - перемотка трека назад (работает только при чтении с USB-диска и TF-карт).
- 5. Следующий трек/перемотка вперед:** Комбинированная кнопка. Короткое нажатие этой кнопки воспроизводит следующий трек, длительное нажатие этой кнопки - перемотка трека вперед (работает только при чтении с USB-диска и TF-карт).
- 6. Нажмите эту кнопку для воспроизведения или паузы** (работает только при чтении с USB-накопителя и TF-карт).
- 7. VOL-/параметр-:** Комбинированная кнопка. Когда устройство не находится в режиме настройки параметров, нажмите эту кнопку для уменьшения громкости. Когда устройство находится в режиме настройки, нажмите эту кнопку для уменьшения параметра.
- 8. SOURCE+/SOURCE-:** Нажимайте эти две кнопки, чтобы выбрать источник звука.
- 9. TF:** Нажмите эту кнопку, чтобы выбрать в качестве источника воспроизведения TF-карту.
- 10. PARAM:** Нажмите эту кнопку для выбора трех параметров: BASS, TREBLE и BALANCE, и нажмите VOL+ или VOL- для регулировки и настройки соответствующих параметров.
- 11. DIRECT**
- 12. DIM.**



## **VOL/MENU (Громкость/Меню)**

С помощью этой функции можно регулировать громкость и настройки параметров меню.

**Ниже приведены подробные инструкции по использованию функциональных кнопок:**

Нажмите кнопку "VOL/MENU" и войдите в меню, затем вращайте ручку "VOL/MENU" для выбора опции, которой вы хотите управлять. Можно выбрать опции "INPUT", "BALANCE", "BASS", "TREBLE", "SETDIM", "RESET", "INFO" и т.д. После выбора и входа в вышеуказанные пункты, снова поверните ручку "VOL/MENU" для настройки параметров. Повторное нажатие ручки "VOL/MENU" можно использовать для возврата в меню после того, как "BALANCE", "BASS" и "TREBLE" отрегулированы. Вернуться в меню можно, нажав "INPUT", "SETDIM", "RESET" и "INFO" после выбора "RETURN". Вы также можете выбрать "EXIT" для прямого возврата на главный экран.

**Функции и параметры меню приведены ниже:**

**MENU** (Меню)

**INPUT** (Выбор источника звука): CD (CD вход)->DVD (DVD вход)->AUX (вход источника звука AUX)->CO1 (коаксиальный вход 1 )-> CO2 (коаксиальный вход 2)->CO3 (коаксиальный вход 3)-> OPT (оптический вход) ->BT (Bluetooth)->TF (TF card вход)->USB (USB диск вход)->PC (USB ПК )->RETURN (возврат к интерфейсу вышестоящего уровня)

**BALANCE** (регулировка баланса): Диапазон регулировки: L10---0дБ---R10

После настройки нажмите кнопку "VOL/MENU" для возврата

**BASS** (регулировка баса): Диапазон регулировки: -10дБ----0дБ----+10дБ

После настройки нажмите кнопку "VOL/MENU" для возврата

**TREBLE** (регулировка высоких частот): Диапазон регулировки: -10дБ----0дБ----+10дБ

После настройки нажмите кнопку "VOL/MENU" для возврата

**SET DIM** (Регулировка яркости экрана дисплея VFD): DIM1

DIM2

DIM3

RETURN

**RESET (сброс):** YES (подтверждение сброса)

RETURN: возврат к интерфейсу вышестоящего уровня

**INFO (информация о версии):** VER 01

RETURN: возврат к интерфейсу вышестоящего уровня

**EXIT:** возврат в главное меню

Или вы можете подождать 15 с. и устройство автоматически вернется в основное меню .

(1) Вставьте USB-накопитель с музыкальными композициями в USB-порт на передней панели и с помощью кнопок на лицевой панели или ПДУ выберите источник звука "USB", после чего композиции будут воспроизводиться автоматически.

(2) Вставьте TF-карту с музыкальными композициями в соответствующий слот на задней панели и с помощью кнопок на лицевой панели или ПДУ выберите источник звука "TF", после чего композиции будут воспроизводиться автоматически.

### **Беспроводная передача аудиосигнала с мобильного телефона:**

- (1) С помощью кнопок на лицевой панели или ПДУ выберите источник звука "BT".
- (2) Включите Bluetooth на вашем мобильном телефоне, найдите AD-66D и нажмите для сопряжения. После успешного соединения вы сможете воспроизводить музыку с мобильного телефона.

### **Воспроизведение аудио с компьютера через USB:**

AD-66D поддерживает передачу аудио с компьютера с частотой дискретизации 24 бит 48 КГц (drive free).

Вставьте один конец соединительного USB кабеля в порт USB AUDIO усилителя, другой конец вставьте в USB-порт компьютера, затем откройте аудиоплеер и настройте оборудование аудиоплеера как "USB AUDIO".

Выбор рабочего режима: С помощью кнопок на лицевой панели или ПДУ выберите источник аудиосигнала - "PC" (персональный компьютер).

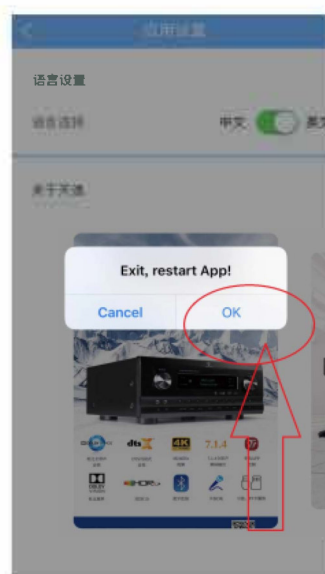
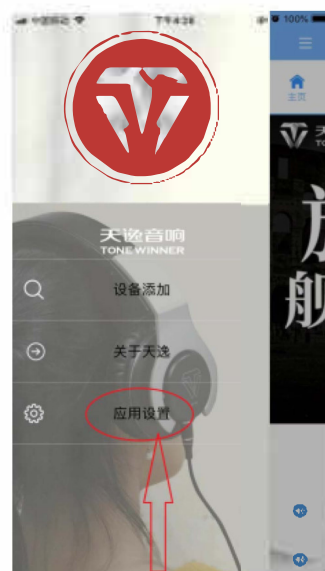
### **Воспроизведение цифрового аудио:**

AD-66D поддерживает цифровой вход с частотой дискретизации 24 бит 192 КГц. Используйте кнопки на лицевой панели или ПДУ для выбора: выберите OPT или CO1/CO2/CO3 в качестве источника цифрового аудиосигнала.

## Приложение для мобильного телефона:

Для удобства пользователей компания TONE WINNER разработала собственное приложение для управления своими продуктами, с помощью которого пользователь может выполнять все вышеперечисленные операции и переключения на телефоне. Если вы впервые используете Приложение TONE WINNER, следуйте приведенным ниже шагам 1, 2, 3. Если вы уже использовали приложение TONE WINNER, выполните шаг 3.

- (1) Приведите телефон в обычное рабочее состояние.
- (2) Переведите телефон в статус Online, отсканируйте QR-код на упаковке и скачайте приложение Tonewinner для AD-66D и установите его. Для оборудования IOS можно скачать приложение TONEWINNER в App Store.
- (3) Включите приложение Tonewinner и найдите оборудование AD-86D, подключите его до успешного сопряжения.
- (4) Более подробно вы можете ознакомиться с информацией о продукте у вашего дилера.
- (5) Чтобы переключить приложение на английский язык, выполните следующие 4 действия:



## Меры предосторожности:

1. Размещайте аппарат в хорошо проветриваемых местах; поскольку это устройство является усилителем высокой мощности, генерирующим тепло, поэтому для обеспечения безопасной и надежной работы требуется хорошее теплоотведение. Не размещайте этот аппарат в узких и неветилируемых местах и не ставьте предметы на верхнюю панель аппарата, чтобы не мешать теплоотводу. Если у аппарата будет нарушена теплоотдача, это может повлиять на срок службы или даже привести к поломке аппарата.
2. Не перегружайте устройство в течение длительного времени:  
Не устанавливайте слишком высокую громкость и не подвергайте аппарат перегрузке в условиях пиковых искажений, при которых сработает защита усилителя мощности. Пожалуйста, проверяйте оборудование, и если оно слишком нагрелось, запустите его после того, как оно остынет.
3. Совместимость этого усилителя и акустических систем.  
Этот усилитель имеет хорошую сочетаемость с акустическими системами, он может подходить к более чем 95% домашним акустическим системам. Но есть еще кое-что, на что нужно обратить внимание при выборе АС:  
(1) Слишком низкое сопротивление АС не подходит для этого усилителя и вам лучше не выбирать сопротивление менее 4 Ом. Усилитель работает лучше всего, когда сопротивление составляет 4-8 Ом, особенно 8 Ом.  
(2) Слишком низкая чувствительность АС не подходит для этого усилителя, и лучше не выбирать акустические системы с чувствительностью менее 86 дБ. Усилитель хорошо сочетается с АС, чувствительность которых превышает 87 дБ.
4. Для регулировки яркости экрана можно выбрать 3 уровня: DIM1, DIM2 и DIM3, от самого тусклого до самого яркого. Вы можете выбрать желаемый уровень яркости в меню выбора функции "DIM" на лицевой панели или с помощью кнопки "DIM" на ПДУ.
5. Соединительные кабели, подключенные к аппарату, должны быть надежными; не перепутайте плюс и минус, а также левый и правый канал.
6. Вы можете подавать сигналы отдельно на "AMP IN" после отсоединения U-образного замыкающего полукольца-переключки от "PRE OUT" к "AMP IN". В это время данный аппарат будет использоваться как чистый усилитель мощности и входные сигналы и регулировка громкости не будут работать, поэтому вам нужно будет использовать регулятор громкости внешнего предварительного усилителя.  
Обратите внимание при использовании аппарата в качестве чистого усилителя мощности на порядок запуска и остановки источника звука, предусилителя и усилителя мощности. При запуске сначала включите источник звука, затем питание предварительного усилителя, а затем питание данного аппарата. При остановке воспроизведения сначала выключите питание усилителя мощности, затем источник звука, а затем питание предварительного усилителя. Несоблюдение этого правила может привести к повреждению акустических систем

## Технические характеристики:

Модель: AD-66D

Отношение сигнал/шум: >95 дБ/ (А-взвешенный )

Частотный диапазон: 20 Гц-50 кГц (+1/-3 дБ)

Искажения:  $\leq 0.025\%$  (1 кГц, нормальное рабочее состояние)

Выходная мощность: 85Вт/8 Ом на один канал, 1 КГц, КНИ =1 %

135Вт/4 Ом на один канал, 1 КГц, КНИ =1 %

Коэффициент усиления:  $\geq 38$  дБ

Потребляемая мощность: 380 Вт / 8 Ом; 500 Вт / 4 Ом

Напряжение питания: 220В/50Гц

Входное сопротивление: 20 кОм

Согласованный импеданс: 4-8 Ом

Габариты устройства в сборе: 444x436x107 мм

Вес брутто: 12.3 кг

Вес нетто: 10.6 кг

## **Электробезопасность оборудования: Класс I**

1. Перед использованием данного усилителя внимательно ознакомьтесь с руководством пользователя и всеми пунктами мер предосторожности.
2. Пожалуйста, установите усилитель в проветриваемом и сухом помещении. Избегайте попадания влаги, дыма и копоти.
3. При установке вилка питания должна быть подключена к сети переменного тока 220В 60Гц/50Гц.
4. Во избежание несчастных случаев, пожалуйста, не открывайте верхнюю крышку самостоятельно.
5. Не включайте и не выключайте устройство слишком часто, для повторного включения необходимо подождать несколько минут.
6. При возникновении неисправностей в усилителе, пожалуйста, отправьте устройство указанному продавцу или обратно на завод для технического обслуживания. Если оборудование выходит из строя, завод осуществляет "ремонт, замену или компенсацию неисправного изделия". Во избежание несчастных случаев, пожалуйста, не открывайте заднюю крышку для осмотра или ремонта самостоятельно.
7. Все детали (вилка, шнур питания, предохранитель, выключатель питания, трансформатор), входящие в этот усилитель, являются частями, важными для безопасности, поэтому при необходимости замены этих деталей, пожалуйста, замените их в профессиональной ремонтной мастерской на ту же модель с той же спецификацией, которая указана поставщиком.

Технические характеристики изделия могут быть изменены без дополнительного уведомления.





Scan QR code

Эксклюзивным дистрибьютором на территории РФ продукции TONE WINNER является компания АО **ММС**.

**Уважаемый клиент!**

При возникновении проблем с настройкой или использованием данного продукта, пожалуйста, свяжитесь со службой тех. поддержки, заполнив специальную форму на сайте [mms.ru](http://mms.ru)

Телефон: 8 (495) 788-17-00, 8 (800) 333-03-23

Эл.почта: [mms@mms.ru](mailto:mms@mms.ru)

«Все права защищены. Распространение, иное использование текста без согласия правообладателя запрещено. АО «Фарма «ММС», [www.mms.ru](http://www.mms.ru)»