

ТОНЕ ВИННЕР

AD-99D

Руководство Пользователя

«Все права защищены. Копирование, распространение, иное использование текста без согласия правообладателя запрещено. © Фирма «ММС», www.mms.ru»

Компания сертифицирована по стандарту ISO 9001

Содержимое упаковки

N	Описание	Количество
1	Инструкция	1
2	Силовой кабель	1
3	Сертификат качества	1
4	Пульт	1

Символ контроля загрязнения окружающей среды и его значение.

Этот символ указывает на то, что продукт может быть переработан. Число "10" указывает на период экологической защиты. При условии соблюдения правил безопасности и мер предосторожности, связанных с данным изделием, оно не вызовет загрязнения окружающей среды или воздействия на человека в течение 10 лет с даты изготовления.



Название и содержание токсичных или опасных веществ или элементов в продукте

Название	Опасные вещества или элементы					
	Lead (Pb)	Mercury (Hg)	Cadmium (Cd)	Hexavalent chromium (Cr)6+	Polybrominated (PBB)	Biphenyls polyphenyls (PBDE)
Корпус	○	○	○	○	○	○
Базовая панель/ электрическая часть	×	○	○	○	○	○
Пластиковые детали	○	○	○	○	○	○
Металлические детали	○	○	○	×	○	○
Кабели	○	○	○	○	○	○
Трансформатор	○	○	○	○	○	○
Трансформатор громкоговоритель/ Микрофон	×	○	○	×	○	○

Обозначения:

" X " означает, что содержание опасного токсичного вещества ниже, чем требует стандарт SJ/T11363-2006.

" O " означает, что в однородном материале компонента содержание опасного токсичного вещества выше, чем требует стандарт SJ/T11363-2006.

Примечание: " X " также означает, что в существующей технологии существуют вещества-заменители.

Благодарим Вас за выбор аудио продукции TONE WINNER!



Мы высоко ценим Ваше доверие и будем рады раскрыть философию нашей компании: "высокие технологии, высокое качество и отличный вкус". Наша продукция сочетает в себе бескомпромиссное качество изготовления, новейшие технические решения и высочайшую степень функциональности.

Мы рады поделиться своими надежными, долговечными и современными технологическими достижениями!

Содержание:

1	Важные указания по безопасности	2
2	Перед началом работы	4
3	Знакомство с устройством	5
4	Лицевая панель	6
5	Задняя панель	8
6	Пульт Дистанционного Управления (ПДУ)	10
7	VOL/MENU (Громкость/Меню)	11
8	USB накопитель / Карта памяти	12
9	Беспроводная передача звука с мобильного телефона	12
10	Воспроизведение аудио с USB ПК	12
11	Воспроизведение цифрового звука	12
12	Приложение для мобильного телефона	13
13	Меры предосторожности	14
14	Технические характеристики	15
15	Электробезопасность оборудования: Класс II	16

Важные указания по безопасности

 	WARNING ELECTRIC DANGER DO NOT OPEN	<ul style="list-style-type: none">■ Чтобы снизить риск поражения электрическим током, не снимайте внешнюю крышку (или заднюю панель).■ Техническое обслуживание должно проводиться квалифицированными специалистами.■ Во избежание поражения электрическим током не допускайте попадания влаги.■ Класс защиты и безопасности I
---	---	---

1. Ознакомьтесь с правилами безопасности: перед использованием оборудования внимательно прочитайте все предостережения приведенные в инструкции
2. Пожалуйста, следуйте инструкциям и не нарушайте эти инструкции.
3. Поместите изделие на место, рекомендованное производителем. Для защиты оборудования от опрокидывания, не применяйте силу, чтобы сдвинуть его с места.
4. Оберегайте оборудование от воды и влаги: не ставьте вблизи воды, например, ванны, бассейна, раковины, стиральной машины и т.д. Не используйте оборудование при высоких температурах и повышенной влажности, например, в сыром подвале.
5. Не используйте жидкие или аэрозольные очистители, для очистки используйте сухую ткань. Перед очисткой оборудования отключите питание.
6. Электропитание: используйте источник питания в соответствии с указаниями. Во избежание повреждений, делайте это по инструкции. Обращайте особое внимание на вилки, розетки и соединительные провода.
7. Вентиляция: В корпусе оборудования предусмотрены вентиляционные отверстия. Для обеспечения надежной работы, пожалуйста, избегайте перегрева, не накрывайте оборудование. Не используйте оборудование на кроватях, диванах, коврах и т.д. Газеты, салфетки, шторы и другие предметы могут закрывать вентиляционные отверстия. Не ставьте оборудование вблизи оконных занавесок.
8. Не устанавливайте устройство вблизи источников тепла, таких как радиаторы, обогреватели, печи и других приборов, выделяющих тепло (включая усилители).
9. Необходимо предотвратить попадание предметов или жидкостей через отверстия в оборудовании, так как они могут соприкоснуться с токоведущими частями, которые могут вызвать возгорание или поражение электрическим током. Не помещайте оборудование под дождь или в место попадания воды. Не ставьте рядом емкости с водой, например, вазы.
10. Перед включением питания хорошо проверьте все входные/выходные соединения.
11. Во время грозы: отсоедините кабель питания для защиты оборудования.
12. Защита: (1) Отключите вилку от розетки, если вы не используете устройство в течение длительного периода времени. Вилка: (2) Хорошее заземление может предотвратить повреждение устройства.

13.Обслуживание: не открывайте корпус оборудования во избежание поражения электрическим током. Пожалуйста, отправьте ваш аппарат в сертифицированный сервисный центр, если у вас возникли следующие обстоятельства и вам необходимо техническое обслуживание:

- a) Неизвестные детали попали в устройство.
- b) В оборудование попала жидкость.
- c) Нарушение нормальной работы устройства.
- d) Падение аппарата или его повреждение.

14. Аккумуляторная батарея: в целях защиты окружающей среды не выбрасывайте отслужившее свой срок изделие.

15. Отключение основного источника питания: в данном аппарате в качестве отключающих устройств используются вилка и соединительный разъем. Вилка и разъем должны быть легко отключаемыми.



16. Данный продукт подходит только для безопасного использования на высоте ниже 2000М.



17. Данный продукт не подходит для использования в тропическом климате.

Перед началом работы

■ Общие сведения

1. Установите аппарат в хорошо проветриваемом месте с доступным пространством не менее 10 см по бокам, а также над устройством и за ним.
2. Не наносите на оборудование химические растворители, эфирные масла, краски или ядохимикаты.
3. Не помещайте оборудование во влажную жаркую среду с температурой выше 60 градусов, или, наоборот, в среду с очень низкой температурой.
4. Постарайтесь держать оборудование подальше от прямого воздействия солнечного света, сильного магнитного поля, высокой температуры и электрических устройств, которые могут вызвать перебои в работ (домашний компьютер, факс и т.д.)
5. Пожалуйста, зафиксируйте розетку, когда вытаскиваете вилку питания.
6. Не открывайте корпус оборудования самостоятельно во избежание поражения электрическим током. Пожалуйста, обратитесь в службу технической поддержки или к вашему дилеру.
7. Рекомендуется устанавливать оборудование на устойчивой ровной поверхности без вибраций, при этом не допускается размещение на аппарате каких-либо предметов.
8. Если нет звука, выключите питание аппарата и включите его через 10 секунд.
9. В случае грозы, пожалуйста, выключите аппарат и выдерните вилку из розетки.

■ Внимание

Напряжение, используемое для работы оборудования, должно соответствовать указанному в спецификациях. Компания не несет ответственности за пожары или другие несчастные случаи, вызванные использованием напряжения, не соответствующего указанным требованиям.

■ Примечание

1. Обратите внимание, что аудиофайлы, которые вы хотите воспроизвести, лучше всего поместить на карту памяти или USB-накопитель.
2. Если Bluetooth не работает, перезагрузите устройство.

Знакомство с устройством

AD-99D – это высококачественный усилитель, который сочетает в себе 30-летний опыт Tone Winner в разработке Hi-Fi устройств и многолетнее развитие технологий. В контексте всей продукции этот усилитель следует рассматривать как связующее звено между недорогими аппаратами и представителями более дорогого сегмента. Если первое поколение AD-99 было представлено как в своей стране, так и на международном рынке, то второе поколение усилителя уже было адаптировано для европейского рынка, – и оба варианта были популярны более десяти лет. Теперь на рынок выходит 3-е поколение AD-99D, которое отличается качественными материалами, элегантным внешним дизайном и профессиональными схемами, обеспечивающими непревзойденное звучание.

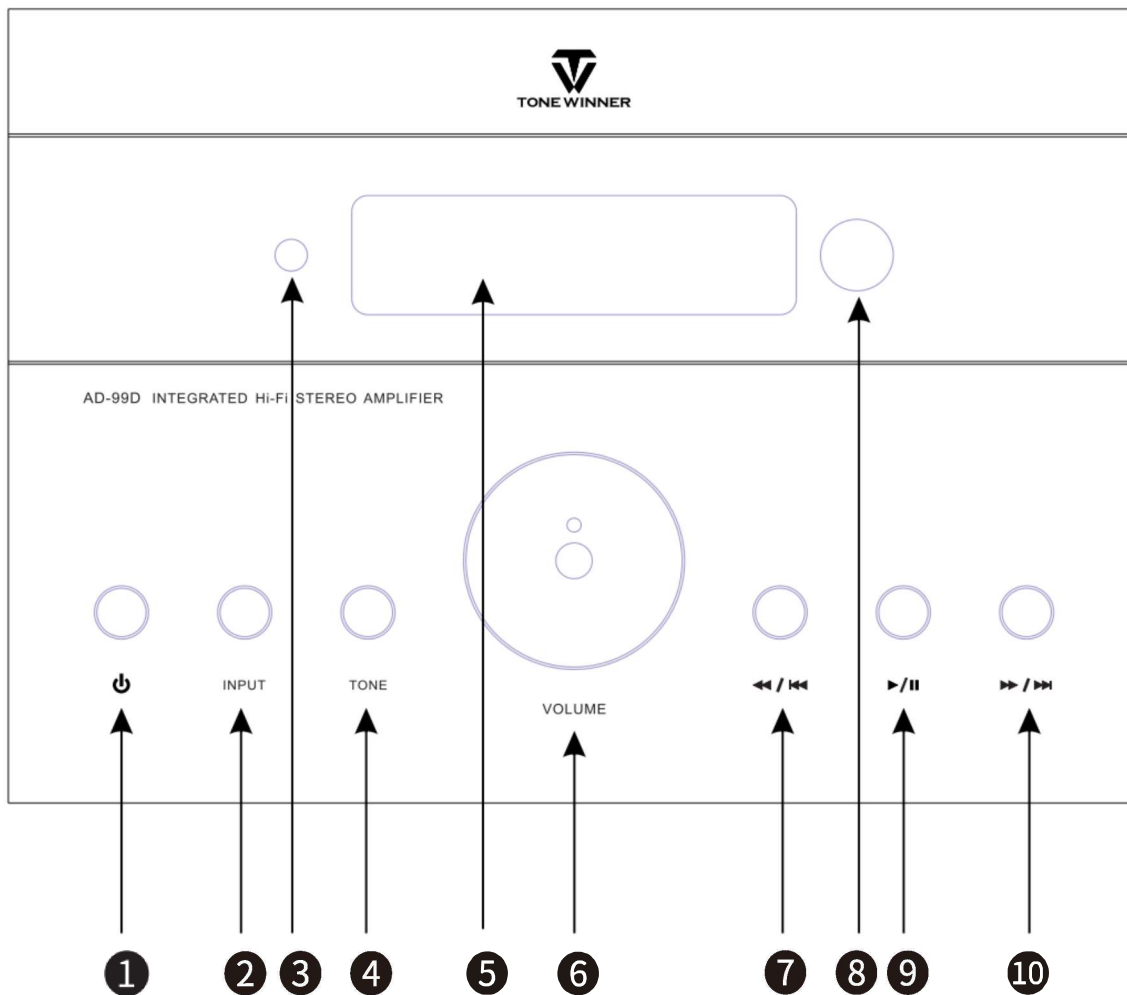
Обзор функций

- Поддержка USB-накопителей до 128 ГБ, карт памяти, а также воспроизведение lossless (без потерь) аудиоформатов, включая WAV, FLAG, APE.
- Передача аудио в lossless-форматах по Bluetooth. Управление с мобильного телефона, планшета и ПК с поддержкой Bluetooth.
- Поддержка USB аудиовхода ПК, который можно использовать в качестве внешней звуковой карты.
- Поддержка HDMI ARC при подключении к телевизору.
- 1 x оптический вход, 3 x коаксиальный входа с качеством PCM.
- 3 x аналоговых входа, 1 x вход для усилителя.
- Поддержка выхода SW-OUT, который может быть подключен к активному сабвуферу.
- Раздельные цепи для предусилителя и усилителя, связанные закороченным U-образным полукольцом-перемычкой.
- Поддержка регулировки высоких и низких частот.
- Управление с помощью приложения для мобильного телефона или пульта дистанционного управления.
- Ручное управление или триггерный вход/выход для включения с помощью партнерских устройств.

Функциональные особенности

- Схема класса А обеспечивает высокую точность воспроизведения, низкий уровень искажений и максимальную производительность.
- Предусилитель и усилитель мощности аппарата используют разные режимы питания с высокой и более низкой нагрузкой источника питания, позволяя в полной мере использовать преимущества схемы и ее энергоэффективность.
- Раздельная 5-камерная внутренняя компоновка, используемая для уменьшения интерференции свободных электромагнитных волн в классической независимой конструкции корпуса TONE WINNER, а также изоляция его секций, минимизируют перекрестные помехи и снижают воздействие взаимного влияния друг на друга различных цепей и функций.
- Качественный тороидальный трансформатор 550ВА, специализированные конденсаторы фильтра 69400пФ и транзисторы высокой мощности для параллельного выхода позволяют обеспечить все цепи чистым электрическим сигналом и удовлетворить важные потребности в энергии для максимально достоверного звучания.
- Выходная мощность 180 Вт/8Ом на канал позволяет без проблем интегрироваться в подавляющее большинство аудиосистем.
- Конструкция защиты состоит из нескольких цепей, включая защиту от короткого замыкания, перегрева, токов высокой частоты и постоянного тока.
- Яркие и чистые верхние частоты, насыщенные и аналитичные средние частоты и содержательные басы с широким диапазоном низких частот обеспечивают усилителю непревзойденное звучание.

Лицевая панель



1 Включение питания

Подключите электросеть и нажмите для запуска устройства. Нажмите еще раз, чтобы перейти в режим ожидания.

2 INPUT

Нажимайте кнопку для циклического выбора входных каналов.

3 Индикация режима ожидания

Когда индикация горит, устройство находится в режиме ожидания.

4 TONE

Нажимайте кнопку для выбора опций между Balance, Treble, Bass и т.д., а затем поворачивайте ручку Volume для изменения параметров.

5 Экран дисплея

Спереди расположен прецизионный VFD дисплей с традиционным 8-битным параллельным интерфейсом. Левая его часть – это область отображения источника звука, а правая – область отображения параметров громкости. Яркость экрана может быть настроена на 10 уровней от DIM OFF до DIM 10. Вы можете нажать кнопку INPUT на передней панели, чтобы выбрать SET DIM, или кнопку DIM на пульте дистанционного управления для регулировки яркости

6 VOLUME

Поверните ручку для регулировки громкости или параметров.

7 Предыдущий/Быстрая перемотка назад

Короткое нажатие служит для воспроизведения предыдущего трека. Длительное нажатие – для ускоренной перемотки трека назад.

8 Окно приема сигнала пульта дистанционного управления

Чтобы устройство могло успешно принимать сигналы, перед этим местом для приема сигнала не должно быть никаких препятствий.

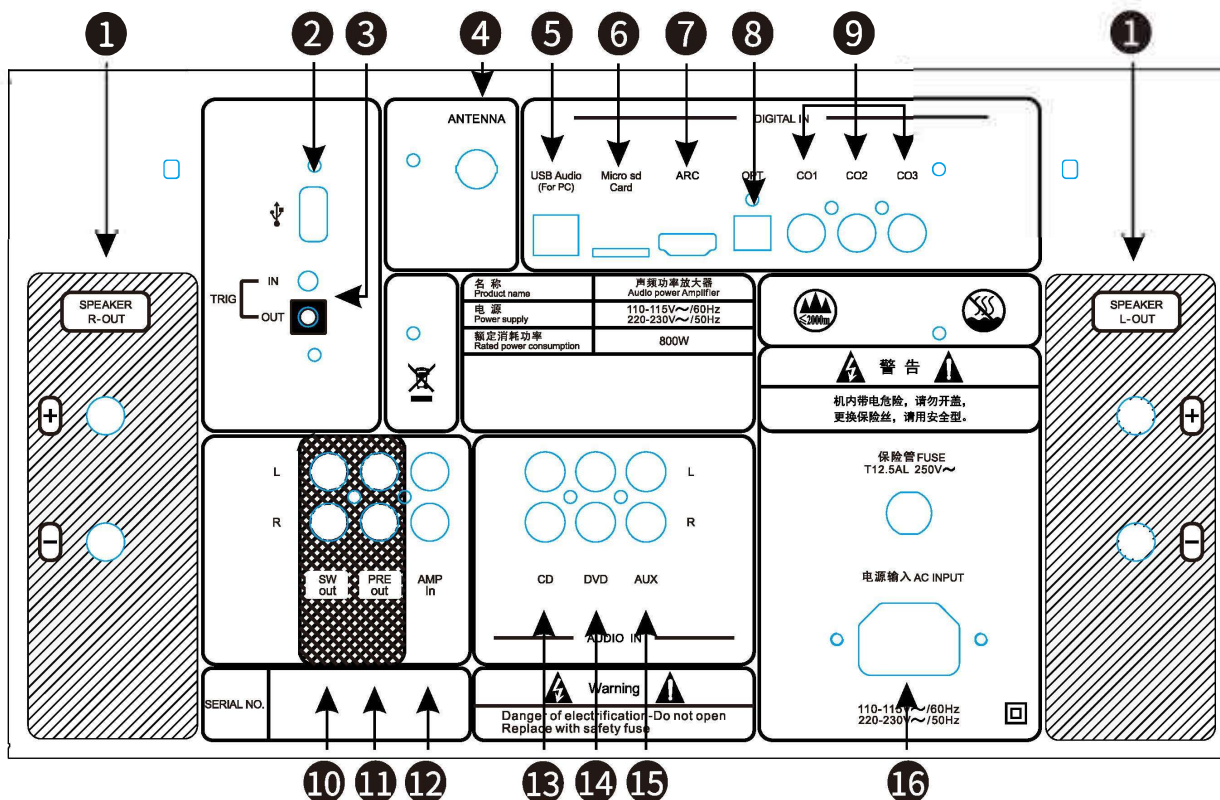
9 Воспроизведение / Пауза / Отключение звука / Меню

При использовании USB накопителя / TF карты / BT коротко нажмите эту кнопку, чтобы приостановить или воспроизвести звук. В случае других источников звука коротко нажмите эту кнопку, чтобы выключить или включить звук.

10 Следующий /Быстрая перемотка вперед

Короткое нажатие – для воспроизведения следующего трека. Длительное нажатие – перемотка вперед.

Задняя панель



1 SPEAKER OUT

L-OUT: Акустические выходные разъемы левого канала. Подключите "+" к положительной/красной клемме АС; Подключите "-" к отрицательной/черной клемме АС

R-OUT: Акустические выходные разъемы правого канала. Подключите "+" к положительной/красной клемме АС; Подключите "-" к отрицательной/черной клемме АС

2 Порт USB с Поддержкой Стандарта USB 3.0 и обратных итераций.

3 TRIG IN /OUT: триггерные вход и выход

4 ANTENNA (Bluetooth антенна)

5 USB audio: для подключения ПК

6 Micro SD Card: входной слот для карты памяти

7 ARC: входной порт HDMI ARC.

Подключите телевизор с поддержкой ARC к этому порту для воспроизведения звука с телевизора.

8 OPT: 1 x цифровой оптический вход (с поддержкой 24 бит 192 КГц).

9 CO1/CO2/CO2: 3 x цифровых коаксиальных входа (с поддержкой 24 бит 192 КГц).

10 SW-OUT: выход на сабвуфер.

К этому разъему можно подключить активный сабвуфер; если на аппарате отключен звук (mute), сигнала на этом разъеме не будет.

11 PRE OUT: выход сигнала цепи предварительного усилителя.

"PRE OUT" и "AMP IN" соединены закороченным U-образным полукольцом-перемычкой для передачи сигнала и когда эта перемычка отсоединена, любые сигналы, подаваемые на любые разъемы, не работают.

12 AMP IN: вход усилителя

"PRE OUT" и "AMP IN" соединены между собой закороченным U-образным полукольцом-перемычкой для подачи сигналов на этот аппарат; если вы хотите использовать чистый усилитель мощности, отсоедините перемычку и, и входные сигналы проходить через разъем "AMP IN".

Пожалуйста, ознакомьтесь с 6-м пунктом мер предосторожности на стр. 15.

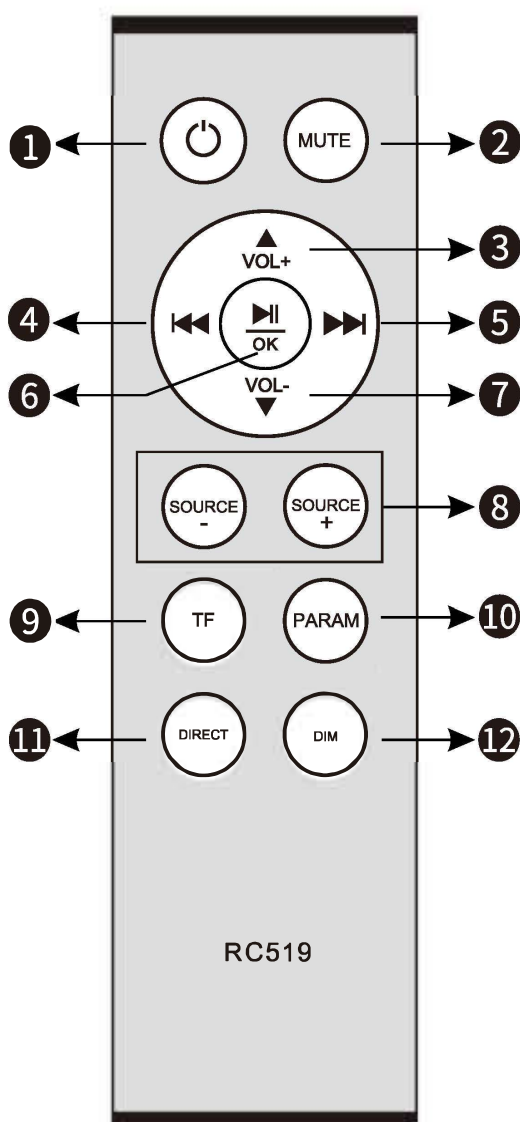
13 CD: входной разъем

14 DVD: входной разъем

15 AUX: входной разъем

16 AC INPUT: входной разъем для подключения к сети

Пульт Дистанционного Управления (ПДУ)



- 1 Standby:** режим ожидания
- 2 Mute:** кнопка отключения звука для большинства режимов. Предназначена для паузы, когда вставлены или подключены USB-накопитель, карта памяти, Bluetooth.
- 3 VOL+(parameter+)**
Увеличьте громкость/увеличьте параметр.
- 4 Предыдущий трек/перемотка назад:**
Короткое нажатие для воспроизведения предыдущего трека. Длительное нажатие для ускоренной перемотки трека назад. Работает только при подключении USB-накопителя или карты памяти.
- 5 Следующий трек/перемотка вперед:**
Короткое нажатие воспроизводит следующий трек, длительное нажатие – перемотка трека вперед. Работает только при подключении накопителя USB или карты памяти.
- 6 Воспроизведение/пауза**
Воспроизведение или приостановка воспроизведения аудио. Работает только при подключении USB-накопителя, карты памяти или Bluetooth.
- 7 VOL-(parameter-)**
Для уменьшения громкости/параметра
- 8 SOURCE+/-**
Нажимайте эти две кнопки, чтобы выбрать источник входного сигнала для воспроизведения.
- 9 TF**
Выберите карту памяти как источник для воспроизведения.
- 10 PARAM**
Выберите настройки BASS, TREBLE и BALANCE и нажмите VOL+ или VOL- для настройки соответствующих параметров.
- 11 DIRECT**
Вкл/Выкл режима сквозного воспроизведения.
- 12 DIM**
Настройка яркости экрана дисплея

VOL/MENU (Громкость/Меню)

Обычно ручка VOLUME на лицевой панели и кнопки VOL+ или VOL- на пульте дистанционного управления используются для регулировки громкости, но их также можно использовать для настройки параметров.

Ниже приведены подробные инструкции по использованию функциональных кнопок:

Длительное нажатие кнопки ► / || на лицевой панели в течение 5 с переместит вас в меню. Вращайте ручку VOLUME для выбора опции, которой вы хотите управлять. Можно выбрать опции "INPUT", "BALANCE", "BASS", "TREBLE", "SETDIM", "RESET", "INFO" и т.д. Для возврата в МЕНЮ поверните ручку VOLUME, выберите RETURN и нажмите кнопку ► / || или выберите EXIT для прямого возврата в домашний интерфейс.

Функции МЕНЮ:

INPUT (выбор источника звука): CD (CD вход)->DVD (DVD вход)-> AUX (вход AUX)->CO1 (коаксиальный вход 1)->CO2 (коаксиальный вход 2)->CO3 (коаксиальный вход 3)
->OPT (оптический вход)->BT (Bluetooth)->TF (карта памяти)->
RETURN (возврат на предыдущий уровень).

BALANCE (регулировка баланса): Диапазон регулировки: L 10---0dB---R10

RETURN: возврат к интерфейсу вышестоящего уровня

BASS (регулировка баса): Диапазон регулировки: -10дБ---0дБ---+10дБ

RETURN: возврат к интерфейсу вышестоящего уровня

TREBLE (регулировка высоких частот): Диапазон регулировки: -10дБ---0дБ---+10дБ

RETURN: возврат к интерфейсу вышестоящего уровня

SET DIM (Регулировка яркости экрана дисплея VFD): DIM OFF--DIM10

RETURN: возврат к интерфейсу вышестоящего уровня

RESET: YES (подтверждение сброса)

RETURN: возврат к интерфейсу вышестоящего уровня

INFO (информация о версии): VER 01

RETURN: возврат к интерфейсу вышестоящего уровня

EXIT: возврат к исходному интерфейсу

Короткое нажатие для прямого возврата к домашнему интерфейсу. Или вы можете подождать 15 с. и устройство автоматически вернется в основное меню .

USB-накопитель/Карта памяти (TF Card)

1) Вставьте USB-накопитель с загруженными композициями в порт USB на задней панели, нажмите кнопку INPUT на передней панели или с помощью пульта ДУ выберите источник звука USB, после чего композиции будут воспроизводиться в автоматическом режиме.

(2) Вставьте карту памяти с загруженными композициями в слот Micro SD Card на задней панели, нажмите кнопку INPUT на передней панели или с помощью пульта ДУ выберите источник звука TF, после чего композиции будут воспроизводиться в автоматическом режиме. (Примечание: Композиции будут воспроизводиться в автоматическом режиме только после того, как они будут перечислены в одном и том же файле).

Беспроводная передача данных с мобильного телефона:

(1) Используйте кнопку INPUT на лицевой панели или пульт дистанционного управления для выбора источника звука BT.

(2) Включите Bluetooth на вашем мобильном телефоне, выполните поиск и сопряжение с AD-99D, и вы сможете управлять воспроизведением музыки на вашем мобильном телефоне.

Воспроизведение аудио с компьютера через USB:

Данный аппарат поддерживает передачу аудио с компьютера с частотой дискретизации 24 бит 48 КГц (drive free).

Используйте USB-кабель для соединения порта USB Audio на задней панели усилителя с портом USB ПК. Нажмите кнопку INPUT на лицевой панели или используйте пульт дистанционного управления для выбора источника аудиосигнала компьютер (PC audio).

Воспроизведение цифрового аудио:

Этот аппарат поддерживает цифровые входы с частотой дискретизации 24 бит 192 кГц.

Нажмите кнопку INPUT на передней панели или используйте пульт дистанционного управления для выбора источника звука OPT или C01/C02/C03.

Приложение для мобильного телефона:

Для удобства пользователей компания TONE WINNER разработала собственное приложение для управления своими продуктами, с помощью которого пользователь может выполнять все вышеперечисленные операции и переключения на телефоне. Если вы впервые используете Приложение TONE WINNER, следуйте приведенным ниже шагам 1, 2, 3. В дальнейшем вам нужно будет только выполнить шаг 4.

- (1) Возьмите телефон, приведите его в нормальное рабочее состояние и обеспечьте доступ в Интернет.
- (2) Перейдите на сайт <http://www.tonewinner.net/>, чтобы загрузить приложение ToneWinner Music и установить его. Для оборудования IOS можно скачать приложение ToneWinner Music в App Store.
- (3) Войдите в приложение, найдите оборудование AD-99D и подключитесь к нему.
- (4) Чтобы переключить приложение на английский язык, выполните следующие 4 действия:



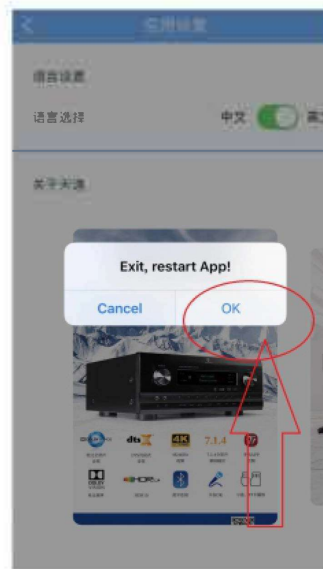
1. Нажмите ≡ в левом верхнем углу



2.Нажмите "应用设置" Setting



3. Выберите язык



4.Нажмите OK, и приложение автоматически перезапустится.

- (5) Более подробную информацию о приложении вы можете найти на наших сайтах.

Меры предосторожности

1. Размещайте аппарат в хорошо проветриваемых местах; поскольку это устройство является усилителем высокой мощности, генерирующим тепло, поэтому для обеспечения безопасной и надежной работы требуется хорошее теплоотведение. Не размещайте этот аппарат в узких и невентилируемых местах и не ставьте предметы на верхнюю панель аппарата, чтобы не мешать теплоотводу. Если у аппарата будет нарушена теплоотдача, это может повлиять на срок службы или даже привести к поломке аппарата.
2. Не перегружайте устройство в течение длительного времени:
Не устанавливайте слишком высокую громкость и не подвергайте аппарат перегрузке в условиях пиковых искажений, при которых сработает защита усилителя мощности. Пожалуйста, проверяйте оборудование, и если оно слишком нагрелось, запустите его после того, как оно остынет.
3. Совместимость этого усилителя и акустических систем.
Этот усилитель имеет хорошую сочетаемость с акустическими системами, он может подходить к более чем 95% домашним акустическим системам. Но есть еще кое-что, на что нужно обратить внимание при выборе АС:
 - a. Слишком низкое сопротивление АС не подходит для этого усилителя и вам лучше не выбирать сопротивление менее 4 Ом. Усилитель работает лучше всего, когда сопротивление составляет 4-8 Ом, особенно 8 Ом.
 - b. Слишком низкая чувствительность АС не подходит для этого усилителя, поэтому лучше не выбирать акустические системы с чувствительностью менее 86 дБ. Усилитель хорошо сочетается с АС, чувствительность которых превышает 87 дБ.
4. Для регулировки яркости экрана можно выбрать 10 уровней. Вы можете выбрать желаемый уровень яркости, нажав кнопку ►/|| на лицевой панели для выбора SETDIM или кнопку "DIM" на ПДУ.
5. Соединительные кабели, подключенные к аппарату, должны быть надежными; не перепутайте плюс и минус, а также левый и правый канал.
6. Вы можете подавать сигналы отдельно на "AMP IN" после отсоединения U-образного замыкающего полукольца-перемычки от "PRE OUT" к "AMP IN". В это время данный аппарат будет использоваться как чистый усилитель мощности, а входные сигналы и регулировка громкости не будут работать, поэтому вам нужно будет использовать регулятор громкости внешнего предварительного усилителя.
Обратите внимание при использовании аппарата в качестве чистого усилителя мощности на порядок запуска и выключения источника звука, предусилителя и усилителя мощности. При запуске сначала включите источник звука, затем питание предварительного усилителя, а затем питание данного аппарата. При остановке воспроизведения сначала выключите питание усилителя мощности, затем источник звука, а затем питание предварительного усилителя. Несоблюдение этого правила может привести к повреждению акустических систем.

Технические характеристики

Модель: AD-99D

Отношение сигнал/шум: > 100дБ/ (А-взвешенное)

Частотный диапазон: 10 Гц-90 кГц (+1/-3 дБ)

КНИ: ≤0.01 % (1 кГц, А-взвешенное)

Выходная мощность: 120Вт/8 Ом на канал, 1 КГц, КНИ=1 %

Входное сопротивление: 10 кОм

Согласованный импеданс: 4-8 Ом

Коэффициент усиления: 42дБ

Максимальная потребляемая мощность: 600 Вт/8Ом

Напряжение питания: 220-230В/50Гц или 110-115В/60Гц

Вес нетто: 24.1 кг

Вес брутто: 26.9 кг

Размеры устройства: 445x456x218 мм

Размер упаковки: 550x550x318 мм

Применимые стандарты: GB8898-2011, GB/T9254.1-2021, GB 17625.1-2012

Электробезопасность оборудования: Класс II

1. Перед использованием внимательно ознакомьтесь с инструкцией и мерами предосторожности.
2. Пожалуйста, установите усилитель в проветриваемом и сухом помещении. Избегайте попадания влаги, дыма и копоти.
3. Стандарт электробезопасности аппарата - II; При установке вилка питания должна быть подключена к сети переменного тока 110-115В/60Гц или 220-230В/50Гц.
4. Во избежание несчастных случаев, пожалуйста, не открывайте верхнюю крышку самостоятельно.
5. Не включайте и не выключайте устройство слишком часто, для повторного включения необходимо подождать несколько минут.
6. Если оборудование вышло из строя, обратитесь в организацию где вы приобрели этот аппарат для внутреннего технического обслуживания. Во избежание несчастного случая не открывайте заднюю крышку для осмотра или ремонта.
7. Все детали (вилка, шнур питания, предохранитель, выключатель питания, трансформатор), входящие в этот усилитель, являются частями, важными для безопасности, поэтому при необходимости замены этих деталей, пожалуйста, замените их в профессиональной ремонтной мастерской на ту же модель с той же спецификацией, которая указана поставщиком.

Технические характеристики изделия могут быть изменены без дополнительного уведомления.



Scan QR code

Эксклюзивным дистрибьютором на территории РФ продукции TONE WINNER является компания АО MMC.

Уважаемый клиент!

При возникновении проблем с настройкой или использованием данного продукта, пожалуйста, свяжитесь со службой тех.

поддержки, заполнив специальную форму на сайте mms.ru

Телефон: 8 (495) 788-17-00, 8 (800) 333-03-23

Эл.почта: mms@mms.ru

«Все права защищены. Стороннее использование, иное использование текста без согласия правообладателя запрещено. АО «Фирма «MMC», www.mms.ru»