

ТОНЕ ВИННЕР AD-86D

Руководство Пользователя

«Все права защищены. Копирование, распространение, иное использование текста без согласия правообладателя запрещено. АО «СФМА «ДМС», WWW.DMS.RU»

Содержимое упаковки

N	Описание	Количество
1	Инструкция	1
2	Силовой кабель	1
3	Сертификат качества	1
4	Пульт	1
5	Аудио кабель	1

Символ контроля загрязнения окружающей среды и его значение.

Этот символ указывает на то, что продукт может быть переработан. Число "10" указывает на период экологической защиты. При условии соблюдения правил безопасности и мер предосторожности, связанных с данным изделием, оно не вызовет загрязнения окружающей среды или воздействия на человека в течение 10 лет с даты изготовления.



Название и содержание токсичных или опасных веществ или элементов в продукте

Название	Опасные вещества или элементы					
	Lead (Pb)	Mercury (Hg)	Cadmium (Cd)	Hexavalent chromium (Cr)6+	Polybrominated (PBB)	Biphenyls polyphenyls (PBDE)
Корпус	○	○	○	○	○	○
Базовая панель/ электрическая часть	×	○	○	○	○	○
Пластиковые детали	○	○	○	○	○	○
Металлические детали	○	○	○	×	○	○
Кабели	○	○	○	○	○	○
Трансформатор	○	○	○	○	○	○
Трансформаторный громкоговоритель/ Микрофон	×	○	○	×	○	○

Обозначения:

"X" означает, что содержание опасного токсичного вещества ниже, чем требует стандарт SJ/T11363-2006.

"O" означает, что в однородном материале компонента содержание опасного токсичного вещества выше, чем требует стандарт SJ/T11363-2006.

Примечание: "X" также означает, что в существующей технологии существуют вещества-заменители.

Благодарим Вас за выбор аудио продукции TONE WINNER!

Мы высоко ценим Ваше доверие и будем рады раскрыть философию нашей компании: "высокие технологии, высокое качество и отличный вкус". Наша продукция сочетает в себе бескомпромиссное качество изготовления, новейшие технические решения и высочайшую степень функциональности.

Мы рады поделиться своими надежными, долговечными и современными технологическими достижениями!

Содержание:

1	Важные указания по безопасности	2
2	Перед началом работы	4
3	Знакомство с устройством	5
4	Лицевая панель	6
5	Задняя панель	7-8
6	Пульт Дистанционного Управления (ПДУ)	9
7	VOL/MENU (Громкость/Меню)	10
8	USB накопитель / TF карта	11
9	Беспроводная передача звука с мобильного телефона	11
10	Воспроизведение аудио с USB ПК	11
11	Воспроизведение цифрового звука	11
12	Приложение для мобильного телефона	12
13	Предостережение	13
14	Технические характеристики	14
15	Электробезопасность оборудования: Класс I	15

Важные указания по безопасности

	WARNING ELECTRIC DANGER DO NOT OPEN		<ul style="list-style-type: none">■ Чтобы снизить риск поражения электрическим током, не снимайте внешнюю крышку (или заднюю панель).■ Техническое обслуживание должно проводиться квалифицированными специалистами.■ Во избежание поражения электрическим током не допускайте попадания влаги.■ Класс защиты и безопасности 1.
---	---	---	--

1. Ознакомьтесь с правилами безопасности: перед использованием оборудования внимательно прочитайте все предостережения приведенные в инструкции.
2. Пожалуйста, следуйте инструкциям и не нарушайте эти инструкции.
3. Поместите изделие на место, рекомендованное производителем. Для защиты оборудования от опрокидывания, не применяйте силу, чтобы сдвинуть его с места.
4. Оберегайте оборудование от воды и влаги: не ставьте вблизи воды, например, ванны, бассейна, раковины, стиральной машины и т.д. Не используйте оборудование при высоких температурах и повышенной влажности, например, в сыром подвале.
5. Не используйте жидкие или аэрозольные очистители, для очистки используйте сухую ткань. Перед очисткой оборудования отключите питание.
6. Источник питания: используйте источник питания в соответствии с указаниями. Во избежание повреждений, делайте это по инструкции. Обращайте особое внимание на вилки, розетки и соединительные провода.
7. Вентиляция: В корпусе оборудования предусмотрены вентиляционные отверстия. Для обеспечения надежной работы, пожалуйста, избегайте перегрева, не накрывайте оборудование. Не используйте оборудование на кроватях, диванах, коврах и т.д.

Газеты, салфетки, шторы и другие предметы могут закрывать вентиляционные отверстия. Не ставьте оборудование вблизи оконных занавесок. Если оборудование устанавливается в книжный шкаф или стеллаж, убедитесь, что он имеет достаточную ширину. Соблюдайте расстояние 10 см (4") с левой, правой, верхней и задней сторон. Кронштейн (крепление) или верхняя и задняя часть корпуса должны иметь расстояние 10 см (4") до задней панели шкафа и стены, чтобы сохранить вентиляционное пространство.

8. Не устанавливайте устройство вблизи источников тепла, таких как радиаторы, обогреватели, печи и других приборов, выделяющих тепло (включая усилители).
9. Необходимо предотвратить попадание предметов или жидкостей через отверстия в оборудовании, так как они могут соприкоснуться с токоведущими частями, которые могут вызвать возгорание или поражение электрическим током. Не помещайте оборудование под дождь или в место попадания воды. Не ставьте рядом емкости с водой, например, вазы.
10. Перед включением питания хорошо проверьте все входные/выходные соединения.
11. Во время грозы: отсоедините кабель питания для защиты оборудования.
12. Защита: (1) Отключите вилку от розетки, если вы не используете устройство в течение длительного периода времени.
Вилка: (2) Хорошее заземление может предотвратить повреждение устройства.

13..Обслуживание: не открывайте корпус оборудования во избежание поражения электрическим током.

Пожалуйста, отправьте ваш аппарат в сертифицированный сервисный центр, если у вас возникли следующие обстоятельства и вам необходимо техническое обслуживание:

- a) Неизвестные детали попали в устройство.
- b) В оборудование попала жидкость.
- c) Нарушение нормальной работы устройства.
- d) Падение аппарата или его повреждение.

14. Аккумуляторная батарея: в целях защиты окружающей среды не выбрасывайте отслужившее свой срок изделие.

15. Отключение основного источника питания: в данном аппарате в качестве отключающих устройств используются вилка и соединительный разъем. Вилка и разъем должны быть легко отключаемыми.

16. Данный продукт подходит только для безопасного использования на высоте ниже 2000 м.



17. Данный продукт подходит для использования в тропическом климате.



Перед началом работы

■ Общие указания

1. Установите аппарат в хорошо проветриваемом месте с доступным пространством не менее 10 см по бокам, а также над устройством и за ним.
2. Не наносите на оборудование масло, химический растворитель, эфирные масла, краски или ядохимикаты.
3. Не помещайте оборудование во влажную жаркую среду с температурой выше 60 градусов, или, наоборот, в среду с очень низкой температурой.
4. Пожалуйста, держите оборудование подальше от прямого воздействия солнечного света, сильного магнитного поля, высокой температуры и электрических устройств, которые могут вызвать перебои в работе (домашний компьютер, факс и т.д.)
5. Пожалуйста, зафиксируйте розетку, когда вытаскиваете вилку питания.
6. Не открывайте корпус оборудования самостоятельно во избежание поражения электрическим током. Пожалуйста, обратитесь в службу технической поддержки или к вашему дилеру.
7. Пожалуйста, убедитесь, что поверхность, которую вы предполагаете использовать для размещения аппаратуры, ровная и устойчивая и не подвержена вибрации, при этом не допускается размещение на оборудовании каких-либо предметов.
8. Если нет звука, выключите питание аппарата и включите его через 10 секунд.
9. Во время эксплуатации аппарата, в случае грозы, пожалуйста, выключите аппарат и выдерните вилку из розетки.

■ Предупреждение

Напряжение, используемое для работы оборудования, должно соответствовать указанному в спецификациях. Мы не несем ответственности за пожары или другие несчастные случаи, вызванные использованием напряжения, не соответствующего указанным требованиям.

■ Примечание

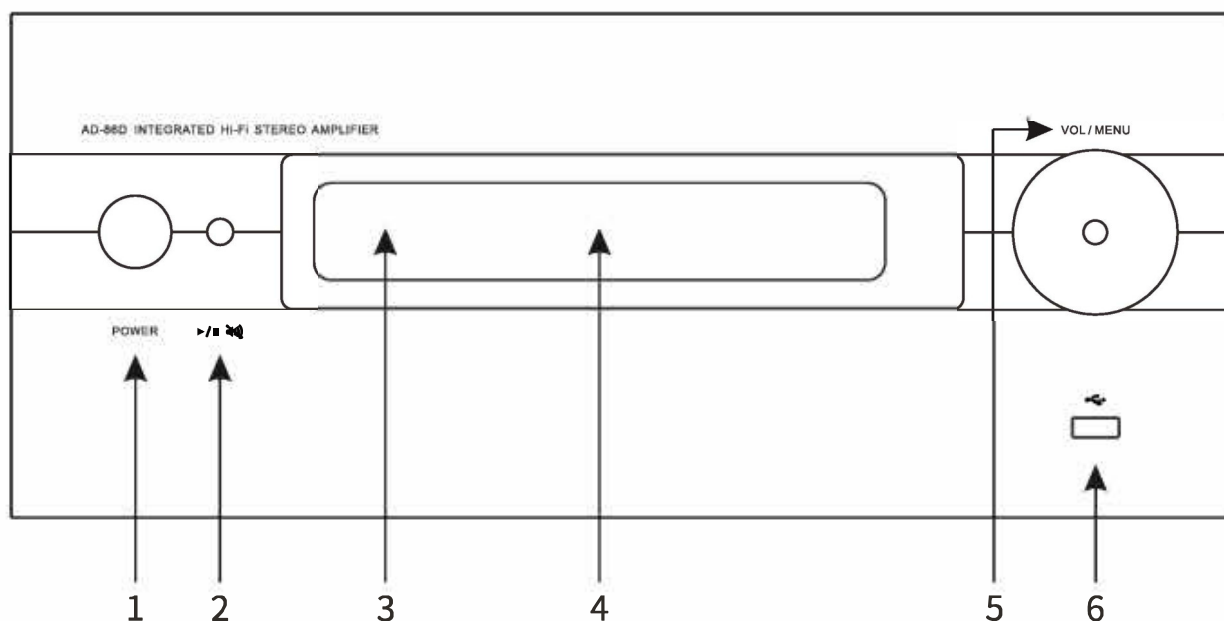
Обратите внимание! При использовании для воспроизведения с TF-карты или USB-накопителя, аудиофайлы следует размещать только в папках.

Знакомство с устройством

1. Для воспроизведения аудио можно использовать TF-карту или USB-накопитель. Bluetooth-передача аудиоданных происходит с использованием кодека aptX HD.
2. Поддержка USB-входа ПК, который можно использовать как внешнюю звуковую карту High End класса.
3. Поддержка нескольких lossless HD аудио форматов (сжатие без потерь), таких как WAV, flac, APE и т.д., и Lossy аудио форматов Mp3, AAC и т.д.
4. Полнофункциональная работа приложений на устройствах Android и IOS.
5. Высокая эксплуатационная надежность HI-FI схемы с низким значением КНИ и высокой скоростью нарастания.
6. Тороидальные трансформаторы и конденсаторы фильтра большой емкости, используемые в усилителе, обеспечивают не только стабильное питание и высокую мощность, но и способствуют снижению помех.
7. Применяется технология выходного смещения Super A класса (определенное схемотехническое решение), реализующая некоторые преимущества в сравнении с обычным стандартным исполнением и исключая искажения, возникающие при переключении.
8. В секции усилителя мощности усилитель оснащен сильноточными биполярными транзисторами Toshiba (Япония), обеспечивая большую мощность и высокий коэффициент усиления по току (усиление высоких частот).
9. Спереди расположен прецизионный динамический VFD дисплей с точечной матрицей и акриловой линзой, яркость которого регулируется тремя уровнями. Лицевая панель усилителя с секцией интеллектуального управления операционной системой полностью выполнена из алюминия.
10. Поддержка полнофункциональной работы ИК Пульт Дистанционного Управления.
11. Усилитель оснащен развитым функционалом. Цифровые входы: 3 коаксиальных входа и 1 оптический (оба поддерживают до 24 бит/192 КГц), 3 аналоговых входа. Также имеется комплект входных разъемов усилителя мощности и дополнительный вход HDMI ARC.
12. Каскады предусилителя построены на операционных усилителях и многофункциональной микросхеме регулятора громкости; также используются классические конденсаторы связи и конденсаторы фильтра большой емкости.
13. Используется входные межкомпонентные разъемы с золотым покрытием и выходные терминалы с золотым покрытием класса high end.

Усилитель AD-86D сделан на базе профессиональной версии AD-86PRO с добавлением высококачественного аудио декодера и аудио модуля Bluetooth. В качестве ЦАПа используется аудиофильский топовый чип американской компании Analog Devices AD-1955, который имеет более высокие оценки качества, чем AD-1853, и частоту дискретизации 192 кГц при разрядности в 24 бит. ЦАП оснащен отдельной цифровой фильтрацией и цифро-аналоговой коммутацией входных и выходных сигналов, а его динамический диапазон и соотношение сигнал/шум может достигать 126 дБ, что позволяет максимально снизить степень ошибки цифрового потока данных при синхронизации. Даже обычный CD сигнал, декодированный с помощью этого ЦАПа, преобразуется в чарующее звучание. Обладая высокими характеристиками, низким уровнем искажений и шума, высоким разрешением, он имеет регулировку тембра, а его дифференциальный выход подключается к регулятору громкости с шагом 0,5 дБ с применением микросхемы Japan Radio Company NJW1194 для управления входом источника звука. Цифровое ядро этой микросхемы выполняет фильтрацию, регулировку громкости и контроль уровня входного сигнала. Большой объем в блоке питания усилителя мощности занимают 4 конденсатора емкостью 12000 мкФ, сделанные на заказ (Barkat) и 3 конденсатора фильтра (СВВ); 2 конденсатора высокого качества емкостью 4700 мкФ предназначены для входного фильтра усилителя; также используются электронные схемы фильтра, которые в первую очередь предназначены для подавления помех в цепях питания (PSRR). Аналоговый источник питания использует конденсаторы фильтра питания серии RE3 компании ELNA (Япония), а выходной каскад оснащен высокоскоростными транзисторами Toshiba (150 Вт). Конденсаторы фильтра и входные блокировочные конденсаторы в основном используют продукцию СВВ и других известных брендов, а выходные реле Panasonic JTN 1 выбраны за способность обрабатывать огромные потоки тока (30 А). Усилитель выполнен из лучших High End компонентов для поддержания оптимальных электротехнических и аудио характеристик. Эксплуатационная надежность схемы с низким значением КНИ и высокой скоростью нарастания и впечатляющая конструкция, вмещающая новейшие технологии производства, имеют критически важную значимость в точности передачи всех параметров исходного материала, поэтому усилитель AD-86D обладает выдающимися музыкальными возможностями.

Лицевая панель



1. POWER: кнопка включения

Подключите электросеть и нажмите кнопку для включения усилителя. Кнопка не будет утоплена, если устройство выключено. Не нажимайте ее слишком часто.

2. Воспроизведение и пауза/выключение звука (mute):

При наличии USB-накопителя/TF-карты/Bluetooth и другого источника звука, кратковременное нажатие этой кнопки позволяет приостановить или возобновить воспроизведение, а при наличии другого источника, кратковременное нажатие этой кнопки позволяет отключить звук или отменить отключение.

3. Окно приема ИК сигналов:

Для приема сигналов управления от прилагаемого Пульты ДУ. Для успешной работы между ними не должно быть никаких препятствий.

4. Экран дисплея:

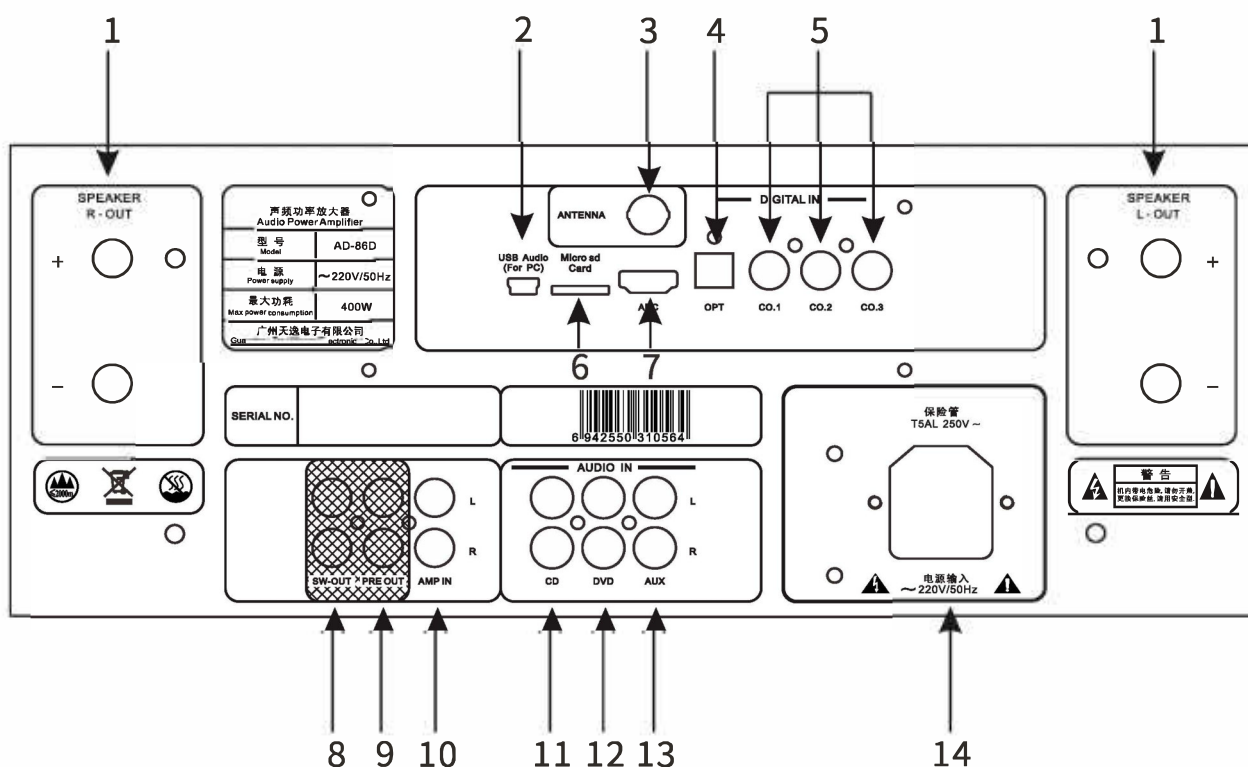
Представляет из себя 8-битный прецизионный матричный VFD экран, одна часть которого отображает область источника звука, а другая часть - область отображения параметров громкости. (Яркость экрана настраивается 3-мя уровнями, DIM1, DIM2 и DIM3. Вы можете найти эту функцию в меню на лицевой панели или с помощью пульта дистанционного управления).

5. VOL/MENU:

Ручка регулировки громкости/функций меню (Подробности см. в разделе VOL/MENU на стр. 10).

6. Входной интерфейс USB-диска.

Задняя панель



1. **SPEAKER:** акустические выходные терминалы.

L-OUT: акустические разъемы левого канала. Соедините "+" с положительным полюсом/красной акустической клеммой ; соедините "-" с отрицательным полюсом/черной акустической клеммой.

R-OUT: Акустические разъемы правого канала.Подключите "+" к положительному полюсу/красной акустической клемме ; подключите "-" к отрицательной/черной акустической клемме.

2. **USB audio** (для ПК).

3. **ANTENNA** (Bluetooth антенна).

4. **OPT:** 1 x цифровой оптический вход (с поддержкой 24 бит 192 КГц).

5. **CO1/CO2/CO2:** 3 x цифровых коаксиальных входа (с поддержкой 24 бит 192 КГц).

6. **Micro SD Card:** входной слот для TF-карт.

7. **ARC:** входной порт HDMI ARC.

Для телевизоров, поддерживающих HDMI ARC (Audio Return Channel – реверсивный звуковой канал), вы можете подключить телевизор к этому порту для воспроизведения звука с телевизора.

8. **SW-OUT:** выход на сабвуфер.

К этому разъему можно подключить активный сабвуфер; если на аппарате отключен звук (mute), сигналы на этом разъеме отсутствуют.

9. **PRE OUT:** выход сигнала цепи предварительного усилителя.

"PRE OUT" и "AMP IN" соединены закороченным U-образным полукольцом-переключателем для передачи сигнала и когда эта переключатель отсоединена, сигналы, подаваемые на входные линейные разъемы line 1, не работают.

10. AMP IN: вход усилителя мощности

"PRE OUT" и "AMP IN" соединены между собой закороченным U-образным полукольцом-перемычкой для подачи сигналов на этот аппарат; если вы хотите использовать чистый усилитель мощности, отсоедините перемычку и подавайте сигналы на разъем "AMP IN". Пожалуйста, прочитайте пункт 6 на стр.14 Руководства Пользователя для понимания ключевых моментов .

11. CD: входной разъем

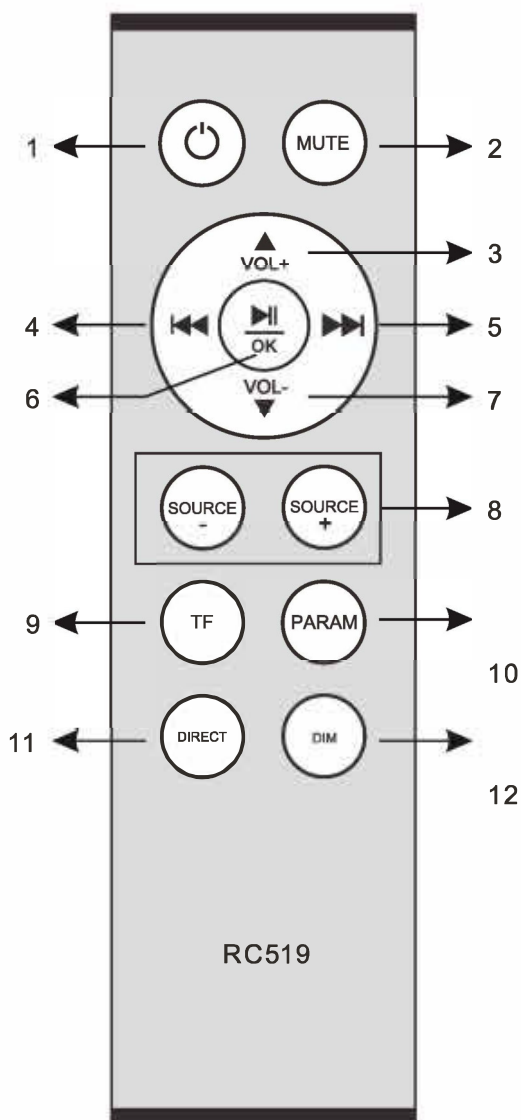
12. DVD: входной разъем

13. AUX: входной разъем

14. Входной разъем для подключения к сети

В этом усилителе используются трехжильные силовые линии и пользователи должны убедиться в хорошем заземлении; Также используется силовой блок "два в одном" и предохранитель АС находится в этом блоке; При необходимости профессиональные сервисные службы могут заменить предохранитель в соответствии со спецификацией устройства.

Пульт Дистанционного Управления (ПДУ)



1. **Кнопка переключения в режим ожидания** (не используется).
2. **Mute:** кнопка отключения звука
3. **VOL +/параметр+:** Комбинированная кнопка. Когда устройство не находится в режиме настройки параметров, нажмите эту кнопку для увеличения громкости. Когда устройство находится в режиме настройки, нажмите эту кнопку для увеличения параметра.
4. **Предыдущий трек/перемотка назад:** Короткое нажатие этой кнопки воспроизводит предыдущий трек, длительное нажатие этой кнопки - перемотка трека назад (работает только при чтении с USB-накопителя и TF-карты).
5. **Следующий трек/перемотка вперед:** Короткое нажатие этой кнопки воспроизводит следующий трек, длительное нажатие этой кнопки - перемотка трека вперед (работает только при чтении с USB-накопителя и TF-карты).
6. **Нажмите эту кнопку для воспроизведения или паузы** (работает только при чтении с USB-накопителя и TF-карты).
7. **VOL-/параметр-:** Комбинированная кнопка. Когда устройство не находится в режиме настройки параметров, нажмите эту кнопку для уменьшения громкости. Когда устройство находится в режиме настройки, нажмите эту кнопку для уменьшения параметра.
8. **SOURCE+/SOURCE-:** Нажимайте эти две кнопки, чтобы выбрать источник звука.
9. **TF:** Нажмите эту кнопку, чтобы выбрать источник воспроизведения с TF-карты.
10. **PARAM:** Нажмите эту кнопку для выбора трех параметров: BASS, TREBLE и BALANCE, и нажмите VOL+ или VOL- для регулировки и настройки соответствующих параметров.
11. **DIRECT.**
12. **DIM.**

VOL/MENU (Громкость/Меню)

С помощью этой функции можно регулировать громкость и настройки параметров меню.

Ниже приведены подробные инструкции по использованию функциональных кнопок:

Нажмите кнопку "VOL/MENU" и войдите в меню, затем вращайте ручку "VOL/MENU" для выбора опции, которой вы хотите управлять. Можно выбрать опции "INPUT", "BALANCE", "BASS", "TREBLE", "SETDIM", "RESET", "INFO" и т.д.

После выбора и входа в вышеуказанные пункты, снова поверните ручку "VOL/MENU" для настройки параметров. Повторное нажатие ручки "VOL/MENU" можно использовать для возврата в меню после того, как "BALANCE", "BASS" и "TREBLE" отрегулированы. Вернуться в меню можно, нажав "INPUT", "SETDIM", "RESET" и "INFO" после выбора "RETURN", а также непосредственно, выбрав "EXIT".

Функции и параметры меню приведены ниже:

MENU (Меню):

INPUT (Выбор источника звука): CD (CD вход)->DVD (DVD вход)->AUX (вход источника звука AUX)->CO1 (коаксиальный вход 1)-> CO2 (коаксиальный вход 2)->CO3 (коаксиальный вход 3)-> OPT (оптический вход)
->BT (Bluetooth)->TF (TF card вход)->USB (USB диск вход)->PC (USB ПК)->RETURN (возврат к интерфейсу вышестоящего уровня)

BALANCE (регулировка баланса): Диапазон регулировки: L10---0дБ---R10

После настройки нажмите кнопку "VOL/MENU" для возврата.

BASS (регулировка баса): Диапазон регулировки: -10дБ---0дБ---+10дБ

После настройки нажмите кнопку "VOL/MENU" для возврата.

TREBLE (регулировка высоких частот): Диапазон регулировки: -10дБ---0дБ---+10дБ

После настройки нажмите кнопку "VOL/MENU" для возврата.

SET DIM (Регулировка яркости экрана дисплея VFD): DIM1

DIM2

DIM3

RETURN

RESET (сброс): YES (подтверждение сброса)

RETURN: возврат к интерфейсу вышестоящего уровня

INFO (информация о версии): VER 01

EXIT: возврат в главное меню

Или вы можете подождать 15 с. и устройство автоматически вернется в основное меню .

(1) Вставьте USB-накопитель с музыкальными композициями в USB-порт на передней панели и с помощью кнопок на лицевой панели или ПДУ выберите источник звука "USB", после чего композиции будут воспроизводиться автоматически.

(2) Вставьте TF-карту с музыкальными композициями в соответствующий слот на задней панели и с помощью кнопок на лицевой панели или ПДУ выберите источник звука "TF", после чего композиции будут воспроизводиться автоматически.

Беспроводная передача аудиосигнала с мобильного телефона:

(1) С помощью кнопок на лицевой панели или ПДУ выберите источник звука BT.

(2) Включите Bluetooth на вашем мобильном телефоне, найдите AD-86D и нажмите для сопряжения. После успешного соединения вы сможете воспроизводить музыку с мобильного телефона.

Воспроизведение аудио с компьютера через USB:

AD-86D поддерживает передачу аудио с компьютера с частотой дискретизации 24 бит 48 КГц (drive free).

Вставьте один конец соединительного USB кабеля в порт USB AUDIO усилителя, другой конец вставьте в USB порт компьютера, откройте аудиоплеер и настройте оборудование аудиоплеера как "USB AUDIO".

Выбор рабочего режима: С помощью кнопок на лицевой панели или ПДУ выберите источник аудиосигнала - "PC" (персональный компьютер).

Воспроизведение цифрового аудио:

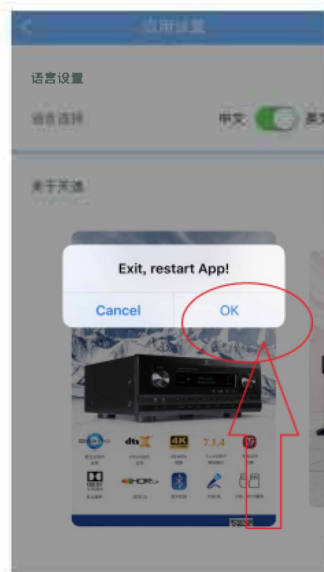
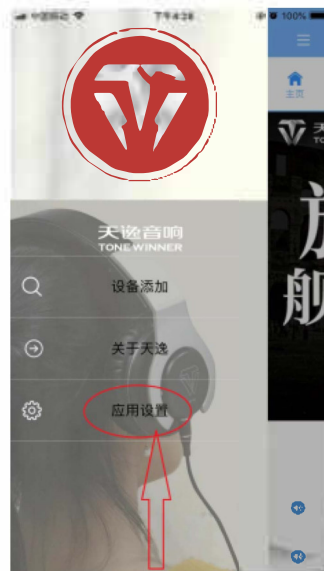
AD-86D поддерживает цифровой вход с частотой дискретизации 24 бит 192 КГц.

Используйте кнопки на лицевой панели или ПДУ для выбора: выберите OPT или CO1/CO2/CO3 в качестве источника цифрового аудиосигнала.

Приложение для мобильного телефона

Для удобства пользователей компания TONE WINNER разработала собственное приложение для управления своими продуктами, с помощью которого пользователь может выполнять все вышеперечисленные операции и переключения на телефоне. Если вы впервые используете Приложение TONE WINNER, следуйте приведенным ниже шагам 1, 2, 3. Если вы уже использовали приложение TONE WINNER, выполните шаг 3.

- (1) Приведите телефон в обычное рабочее состояние.
- (2) Переведите телефон в статус Online, отсканируйте QR-код на упаковке скачайте приложение Tonewinner для AD-86D и установите его. Для оборудования IOS можно скачать приложение TONEWINNER в App Store.
- (3) Включите приложение Tonewinner и найдите оборудование AD-86D, подключите его до успешного сопряжения.
- (4) Более подробно вы можете ознакомиться с информацией о продукте у вашего дилера.
- (5) Чтобы переключить приложение на английский язык, выполните следующие 4 действия:



Предостережение

1. Размещайте аппарат в хорошо проветриваемых местах; поскольку это устройство является усилителем высокой мощности, генерирующим тепло, поэтому для обеспечения безопасной и надежной работы требуется хорошее теплоотведение. Не размещайте этот аппарат в узких и неventилируемых местах и не ставьте предметы на верхнюю панель аппарата, чтобы не мешать вентиляционному теплоотводу. Если у аппарата будет нарушена теплоотдача, это может повлиять на срок службы или даже привести к поломке аппарата.

2. Не перегружайте устройство в течение длительного времени:

Не устанавливайте слишком высокую громкость и не подвергайте аппарат перегрузке в условиях пиковых искажений, при которых сработает защита усилителя мощности. Пожалуйста, проверяйте оборудование, и если оно слишком горячее, запустите его после того, как оно остынет.

3. Совместимость этого усилителя и акустических систем:

Этот усилитель имеет хорошую сочетаемость с акустическими системами, он может подходить к более чем 95% домашним акустическим системам. Но есть еще кое-что, на что нужно обратить внимание при выборе АС:

(1) Слишком низкое сопротивление АС не подходит для этого усилителя, и вам лучше не выбирать сопротивление менее 4 Ом. Усилитель работает лучше всего, когда сопротивление составляет 4-8 Ом, особенно 8 Ом.

(2) Слишком низкая чувствительность АС не подходит для этого усилителя, и лучше не выбирать чувствительность менее 86 дБ. Усилитель хорошо сочетается с АС, чувствительность которых превышает 87 дБ.

4. Для регулировки яркости можно выбрать 3 уровня: DIM1, DIM2 и DIM3,

от самого тусклого до самого яркого. Вы можете выбрать желаемый уровень яркости в Меню выбора функции "DIM" на лицевой панели или с помощью кнопки "DIM" на ПДУ.

5. Соединительные кабели, подключенные к аппарату, должны быть надежными, не перепутайте плюс и минус, а также левый и правый канал.

6. Вы можете подавать сигналы отдельно на "AMP IN" после отсоединения U-образного замыкающего полукольца-перемычки от "PRE OUT" к "AMP IN". В это время данный аппарат будет использоваться как чистый усилитель мощности и входные сигналы и регулировка громкости не будут работать, поэтому вам нужно будет использовать регулятор громкости внешнего предварительного усилителя.

(Обратите внимание при использовании аппарата в качестве чистого усилителя мощности на порядок запуска и остановки источника звука, предусилителя и усилителя мощности. При запуске сначала включите источник звука, затем питание предварительного усилителя, а затем питание данного аппарата. При остановке воспроизведения сначала выключите питание усилителя мощности, затем источник звука, а затем питание предварительного усилителя.

Несоблюдение этого правила может привести к повреждению акустических систем).

Технические характеристики:

Модель: AD-86D

Отношение сигнал/шум: >96 дБ/ (А-взвешенный)

Частотный диапазон: 20 Гц-60 кГц (+1/-3 дБ)

Искажения: ≤0.005% (1 кГц, нормальное рабочее состояние)

Выходная мощность: 120 Вт/8 Ом на один канал, 1 кГц, КНИ =1 %

Входное сопротивление: 10 кОм

Согласованный импеданс: 4-8 Ом

Коэффициент усиления: 42 дБ

Максимальная потребляемая мощность: 400 Вт/8 Ом

Напряжение питания: 220 В / 50 Гц

Вес нетто: 18,5 кг

Габариты в сборе: 444x455x160 мм

Размеры упаковки: 576x574x296 мм

Электробезопасность оборудования: Класс I

1. Перед использованием данного усилителя внимательно ознакомьтесь с руководством пользователя и всеми пунктами мер предосторожности.
2. Пожалуйста, установите усилитель в проветриваемом и сухом помещении. Избегайте попадания влаги, дыма и копоти.
3. При установке вилка питания должна быть подключена к сети переменного тока 220-230В/50Гц.
4. Во избежание несчастных случаев, пожалуйста, не открывайте верхнюю крышку самостоятельно.
5. Не включайте и не выключайте устройство слишком часто, для повторного включения необходимо подождать несколько минут.
6. При возникновении неисправностей в усилителе, пожалуйста, отправьте устройство указанному продавцу или обратно на завод для технического обслуживания. Во избежание несчастных случаев, пожалуйста, не открывайте заднюю крышку для осмотра или ремонта самостоятельно.
7. Все детали (вилка, шнур питания, предохранитель, выключатель питания, трансформатор), входящие в этот усилитель, являются частями, важными для безопасности, поэтому при необходимости замены этих деталей, пожалуйста, замените их в профессиональной ремонтной мастерской на ту же модель с той же спецификацией, которая указана поставщиком.



Scan QR code

Эксклюзивным дистрибьютором на территории РФ продукции TONE WINNER является компания АО [ММС](#).

Уважаемый клиент!

При возникновении проблем с настройкой или использованием данного продукта, пожалуйста, свяжитесь со службой тех. поддержки, заполнив специальную форму на сайте [mms.ru](#)

Телефон: 8 (495) 788-17-00, 8 (800) 333-03-23

Эл.почта: mms@mms.ru

«Все права защищены. Распространение, иное использование текста без согласия правообладателя запрещено. АО «Фарма «ММС», [WWW.MMS.RU](#)»